

conforme o projeto. O piso interno não deverá apresentar fissuras visíveis, furos, saliências, depressões, ou quaisquer outros defeitos, nem tão pouco apresentar resíduos de pintura (piso queimado cor natural).



4.7.2 Calçada

Deverá ser construída uma calçada em volta da casa, conforme o projeto, de forma que após concluída deverá resultar em uma superfície plana com 5cm (cinco centímetros) de espessura, com juntas de dilatação a cada metro e com cota de no mínimo 15 cm acima do solo. A calçada deverá ter declividade de no mínimo 2%, de forma a afastar as águas pluviais da casa. A calçada deverá ser executada com concreto, no traço 1:2½:5, fck=15MPa, com acabamento em argamassa de cimento e areia média traço 1:3, e não deverá apresentar fissuras visíveis, furos, saliências, depressões, ou quaisquer outros defeitos, nem tão pouco apresentar resíduos de pintura.

O detalhe construtivo de alicerce, sob qualquer parede e calçada respectivamente, deverá ser executado em alvenaria de pedra quartzosa ou equivalente, em junta argamassada, traço, 1:5, de cimento e areia média lavada, conforme especificado no desenho 8/8 - detalhe de alicerces/fundações e calçadas.

4.8 Instalações hidrossanitárias

Serão aplicados tubos e conexões em PVC rígido tipo soldável, normatizados, de boa qualidade.

Os testes das instalações hidrossanitárias deverão ser efetuados pelo Engenheiro Executor e Engenheiro Fiscal da obra.

4.8.1 Instalações hidráulicas

Para a instalação de tubulações embutidas em paredes de alvenaria, os tijolos deverão ser recortados cuidadosamente com talhadeira, conforme marcação prévia dos limites de corte. As tubulações embutidas serão fixadas pelo enchimento do vazio restante nos rasgos com argamassa de cimento e areia traço 1:4.

As instalações hidráulicas deverão ser executadas conforme detalhe isométrico do projeto, respeitando as especificações técnicas e construtivas para o material utilizado, garantindo o perfeito funcionamento, estanqueidade e funcionalidade. As posições e cotas dos pontos de consumo deverão ser as mesmas previstas no projeto e não será tolerado um desvio maior que 2 cm.

Para a execução das juntas soldadas de canalização de PVC rígido dever-se-á:

- Limpar a bolsa da conexão e a ponta do tubo e retirar o brilho das superfícies a serem soldadas com auxílio de lixa apropriada
- Limpar as superfícies lixadas com solução apropriada
- Distribuir adequadamente, em quantidade uniforme, com um pincel ou com a própria bisnaga, o adesivo nas superfícies a serem soldadas
- Encaixar as extremidades e remover o excesso de adesivo.

4.8.2 Instalações Sanitárias


JOYTA BARROS PROJETOS
Cláudio José Queiroz Barros
Engº Civil - CREA 134190-CE



As tubulações aparentes serão sempre fixadas na alvenaria por meio de braçadeiras ou suportes.

As tubulações enterradas serão assentadas de acordo com o alinhamento, elevação e com cobertura tal que não ocorra a sua deformação, quando sujeita às solicitações oriundas do peso da terra de cobertura e do trânsito de pessoas, animais e equipamentos que porventura existam no local. As tubulações enterradas poderão ser assentadas sem embasamento, desde que as condições de resistência e qualidade do terreno o permitam.

Deverão ser executadas conforme detalhado no projeto, respeitando-se as especificações técnicas e construtivas do material utilizado, bem como os dispositivos necessários para o afastamento dos dejetos e águas servidas para a fossa séptica e sumidouro, de forma a proporcionar um bom escoamento.

Para a execução das juntas elásticas de canalizações de PVC rígido, dever-se-á:

Limpar a bolsa do tubo e a ponta do outro tubo das superfícies a serem encaixadas, com auxílio de estopa comum;

- Introduzir o anel de borracha no sulco da bolsa do tubo;
- Aplicar pasta lubrificante adequada na parte visível do anel;
- Introduzir a ponta do tubo até o fundo do anel e depois recuar aproximadamente 1 cm.

As peças sanitárias deverão ser instaladas conforme recomendações dos fabricantes, de modo que fiquem bem acabadas, firmes e funcionando adequadamente.

Os lavatórios serão de louça branca suspenso 29,5x39,0 cm, padrão popular e as caixas de descarga serão de sobrepor de plástico com capacidade de 9 litros, com tubos de descarga, engates flexíveis e bóia. Eles deverão ser firmemente fixados com parafusos e em esquadro perfeito com a parede.

As bacias sanitárias deverão ser de louça branca, padrão popular e deverão ser fixadas com parafusos, estar firmemente assentados e nivelados com o piso, de forma que a sua remoção só seja possível com a utilização de ferramentas.

Para a firme fixação da caixa de descarga e do lavatório, deverão ser chumbados e amarrados na alvenaria, blocos de madeira de 8 x 8 x 10 cm na alvenaria, com argamassa de cimento e areia lavada traço 1:4. Os blocos de madeira deverão ser localizados de forma que a caixa de descarga e o lavatório possam ser neles firmemente aparafusados.

Os mesmos blocos de madeira deverão ser chumbados no piso para a fixação das bacias sanitárias.

Alternativamente a caixa de descarga, o lavatório e a bacia sanitária poderão ser fixados através de buchas plásticas que se fixarão diretamente na alvenaria; os blocos de madeira seriam então substituídos por blocos cerâmicos grauteados e assentados em posição adequada para a fixação das buchas plásticas.

Serão instalados chuveiros plásticos brancos simples 1/2”.


JOY BARROS PROJETOS
Cláudio José Queirz Barros
Engº Civil - CREA 134490-CE



4.8.2.1 Tanque séptico

Serão construídos em alvenaria de blocos cerâmicos de 10x20x20 cm em 1 vez, emboçada e rebocada, possibilitando a impermeabilização, estanqueidade, segurança e durabilidade da mesma. A Alvenaria das paredes do tanque séptico será assente sobre laje de fundo, executada em concreto ($f_{ck}=21$ MPa) e com espessura mínima de 8 cm.

Deverá ser observado o afastamento mínimo de 1,50m de qualquer parede, obstáculos, árvores ou cerca de divisa de terreno e de acordo com o tamanho do terreno.

Os Tanques Sépticos deverão ser construídos em uma escavação prismática retangular, de acordo com o cálculo do volume obtido pelo número de residentes, sendo que sua capacidade mínima será de 2.100 litros para as casas de um e de dois quartos e de no mínimo 2.900 litros para as casas de três e de quatro quartos.

Deverá ser observada a diferença de nível de 5 cm (cinco centímetros) entre a entrada e a saída do efluente, possibilitando um escoamento constante. O prolongamento do T de saída do efluente deverá ser de no mínimo 1/3 da lâmina d'água, de forma a direcionar adequadamente o fluxo e garantir o tratamento.

As tampas dos tanques sépticos deverão ser executadas em local próximo, de preferência à sombra, de forma que sua cura garanta rigidez à estrutura, segurança e a vedação do equipamento. Na execução serão utilizados ferragem CA-50, $\varnothing=6.0$ mm ou $1/4''$, e concreto ($f_{ck}=18$ MPa, traço 1:2 $1/2$:4).

Antes de entrar em funcionamento, encher os tanques sépticos com água para verificar seu funcionamento adequado e se não há vazamentos. Os testes de estanqueidade do tanque séptico deverão ser efetuados pelo Engenheiro Executor e Engenheiro Fiscal da obra.

A NBR 7229/93 prevê os seguintes tipos de fossas sépticas:

- a) de câmara única
- b) de câmaras em série
- c) de câmaras sobrepostas.

4.8.2.1.1 Dimensionamento

São dados básicos para o dimensionamento:

- número de pessoas a serem atendidas
- volume de esgoto produzido por pessoa por dia. O volume de esgoto produzido por pessoa por dia é função do nível de consumo de água. No caso de não haver dados locais, a NBR fornece uma tabela com indicações para diversos tipos de prédios
- volume de lodo fresco produzido por pessoa por dia ou taxa de acumulação total de lodo e espuma por pessoa por ano. O volume de lodo fresco produzido por pessoa por dia é função da dieta da população e do material de limpeza anal. Para prédios com ocupação permanente a NBR 7229 assume o valor de 1,0 l/hab./dia e valores menores para prédios de ocupação temporária.


JOTIBARRROS PROJETOS
Cláudio José Queiroz Barros
Engº Civil - CREA 124190-CE



4.8.2.1.2 Dimensionamento de fossas de câmara única

O dimensionamento do tanque séptico deverá atender ao disposto na NBR 7229/93, que também recomenda a **limpeza com intervalo máximo de um ano.**

As seguintes medidas e relações devem ser observadas nas fossas de câmara única:

- Profundidade útil mínima : 1,20 m
- Largura interna mínima : 0,80 m
- Relação comprimento/largura entre 2 e 4
- A largura não deve ultrapassar duas vezes a profundidade
- O diâmetro interno não deve ser superior a duas vezes a profundidade útil.

4.8.2.2 Sumidouro

São previstos dois sumidouros, separados de no mínimo 3 metros, para as casas de três e de quatro quartos e um sumidouro para as casas de um e de dois quartos.

Previamente deverá ser realizado teste de percolação atendendo aos critérios estabelecidos na norma ABNT NBR 7.229/97, para conhecer a capacidade de absorção do terreno, na proporção de um teste para cada 10 (dez) casas. A realização deste teste deverá ser acompanhada por um técnico da FUNASA.

Deverão ser locados com afastamento de 3 vezes o diâmetro, ou no mínimo a 3,00m do tanque séptico, distante a 1,50m de quaisquer obstáculos, tais como paredes, árvores, ou divisa de terreno, e de acordo com o espaço ou tamanho do mesmo.

Os sumidouros deverão ser construídos em uma escavação cilíndrica, na profundidade e diâmetro, observando sempre a capacidade de infiltração do solo daquela região e o número de pessoas residentes naquele domicílio.

As paredes do sumidouro deverão ser executadas em alvenaria de blocos cerâmicos 10 x 20 x 20 com os furos dispostos radialmente, de tal maneira que permita a infiltração do efluente da fossa séptica no terreno sem que haja o desmoronamento das paredes do sumidouro.

No caso de terrenos onde o lençol freático estiver a uma profundidade menor que 1,50 m abaixo da cota de fundo do sumidouro, deverão ser adotadas variações deste, seja em profundidade, diâmetros e/ou outras soluções para infiltração de efluentes líquidos, previstas na Norma 7229/97 da ABNT, **cabendo ao técnico da FUNASA a aprovação da solução adotada.**

O dimensionamento do sumidouro deverá observar a NBR 13.969/97.

$$Su = \pi x D (h + D/4) \geq (C x N) / (1000 x Ta)$$

onde : *Su* = superfície útil em m²

D = diâmetro externo = 1,50 m

h = profundidade abaixo da geratriz inferior da canalização de entrada = 2,75 m

$\pi = 3,14$

Ta = taxa máxima de aplicação diária = 0,065 , NBR 13969/97, pág. 25

$$Su = 3,14 x 1,50 x [2,75 + (1,50/4)] \geq (100 x 5) / (1000 x 0,037)$$

$$Su = 14,72 \geq 13,51$$

Foi adotada a taxa máxima de aplicação (coeficiente de infiltração) de 0,065 m³/m².dia, o que corresponde a um tempo de percolação (infiltração) de 4.4 min./cm, no teste padrão ABNT. Conforme for a taxa de percolação medida no local, as dimensões

Cláudio José Queiroz Barros
 JOTA BARROS PROJETOS
 Cláudio José Queiroz Barros
 Engº Civil - CREA 134195-CE

do sumidouro deverão ser alteradas.



4.8.3 Pia de cozinha

As pias serão em mármore sintético, granilite ou granitina, assentadas sobre parede de alvenarias de tijolos de barro comum maciço até uma altura de 0,80 a 0,90m, com argamassa de cimento, areia e cal, proporcionando rigidez e estabilidade ao conjunto.

O material da pia de cozinha não poderá liberar substâncias tóxicas; não deverá ser áspero ou poroso; não deverá favorecer o acúmulo de gordura, e nem favorecer a proliferação de musgos, fungos, ou qualquer tipo de microorganismo, quando em contato com a água ou qualquer detergente ou produto de limpeza comercial, a base de cloro ou amoníaco; deverá ser resistente à abrasão ou qualquer outra solicitação advinda do processo de utilização, instalação ou de limpeza.

A pia de cozinha deverá ser resistente, de forma que possa ser instalada sem que se deforme ou deteriore, suportando ainda a queda de painéis sem que se quebre.

As pias de cozinha deverão possuir instalações hidráulicas e sanitárias necessárias ao seu bom funcionamento e conforto do usuário, devendo ser devidamente instaladas a caixa de gordura, válvula da pia, torneira e demais tubos e conexões conforme previsto no projeto.

4.8.4 Tanque de lavar roupas

Os tanques serão de mármore sintético, com uma bacia e um batedouro separados, assentados sobre paredes de alvenaria de blocos cerâmicos 10x20x20, até uma altura de 0,80 a 0,90m, com argamassa de cimento e areia, proporcionando rigidez e estabilidade ao conjunto.

O material do tanque não deverá liberar substâncias tóxicas; não deverá ser poroso, e nem favorecer a proliferação de musgos, fungos, ou qualquer tipo de microorganismo, quando em contato com a água, qualquer detergente ou produto de limpeza comercial; deverá ser resistente à abrasão ou qualquer outra solicitação advinda do processo de utilização, instalação ou de limpeza.

O tanque deverá ser resistente para que possa ser instalado sem que se deforme ou deteriore.

Os tanques de lavar roupas deverão possuir instalações hidráulicas e sanitárias necessárias ao seu bom funcionamento e conforto do usuário. Deverão ser devidamente instaladas a caixa sifonada, as válvulas do tanque e do batedor de roupas, demais tubos e conexões conforme previsto no projeto.

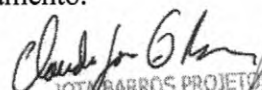
4.8.5 Caixa de passagem

Deve ser construída de forma a convergir e facilitar o perfeito escoamento dos dejetos e das águas servidas, para a fossa séptica.

As caixas devem ser construídas conforme o projeto de forma que seu interior seja preenchido com argamassa de cimento alisado, formando um canal, de modo que nunca acumule dejetos ou águas servidas em seu interior.

4.8.6 Metais e Acessórios

- As torneiras serão de metal amarelo, de 1/2" ou 3/4", curta para lavatórios e tanques e longa para pias de cozinha.
- Válvulas, sifão e engates flexíveis serão em PVC branco.
- Registros de gaveta e pressão serão brutos, sem acabamento.


JOTA BARROS PROJETOS
Cláudio José Queiroz Barros
Engº Civil - CREA 134159/CE



4.9 Cobertura

Deverão ser empregadas telhas de barro tipo plan de boa qualidade, ou seja, deverão apresentar resistência mecânica, estabilidade dimensional e durabilidade compatíveis com o disposto nas normas brasileiras e não apresentar absorção de água.

As telhas deverão ser instaladas em duas águas, com uma declividade mínima de 22%. Se utilizada outro tipo de telha, a inclinação deverá obedecer à recomendação do fabricante.

O beiral deve ser de no mínimo 45 cm (mínimo de uma telha e meia, livre após a parede) A última carreira das telhas de cada água deverá encontrar-se, no ponto mais alto do telhado, aonde deverá ser ancorada com argamassa, e arrematada com a cumeeira, conforme o disposto no projeto. Na cobertura de telha plan não será admitido o encontro de duas capas dentro de uma mesma bica, obedecendo assim a uma distancia mínima de 3 (três) centímetros entre as capas.

O telhado deverá ser alinhado e nivelado sem apresentar nenhuma ondulação, tortuosidade ou desalinhamento em sua extensão. O emboçamento será executado em argamassa mista de cimento, cal hidratada e área média ou fina sem peneirar, no traço 1:2:9, ao longo da cumeeira e das quatro extremidades inclinadas do telhado.

A estrutura do telhado será feita em madeira de primeira qualidade (ou equivalente), com peso específico superior a 650 kg/m^3 , serrada, (tipo vigota de $0,06 \times 0,12 \times 3,5\text{m}$) com espaçamento entre vigotas de 1,00 a 1,10 m e balanço de beiral inferior a 0,50 m, sem execução de tesouras, apoiada em uma cinta de tijolo maciço de $\frac{1}{2}$ vez com 3 (três) fiadas intercaladas por 2 (duas) camadas com 2 (duas) barras de ferro de diâmetro de 6 mm, ou em superfícies capaz de resistir toda a distribuição longitudinal das cargas nas paredes (nunca apoiado sobre tijolo furado). Sobre as vigotas serão apoiados os ripões de $0,03 \times 0,04 \text{ m}$ x corridos, no espaçamento do apoio das telhas, em duas águas.

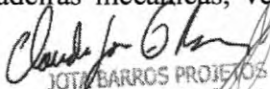
4.10 Esquadrias de ferro

4.10.1 Materiais

Todos os materiais utilizados nas esquadrias de ferro deverão respeitar as indicações e detalhes do projeto, isentos de falhas de laminação e defeitos de fabricação. Os perfis, barras e chapas de ferro utilizadas na fabricação das esquadrias serão isentos de empenamentos, defeitos de superfície e diferenças de espessura. As dimensões deverão atender às exigências de resistência pertinentes ao uso, bem como aos requisitos estéticos indicados no projeto.

A associação entre os perfis, bem como com outros elementos da edificação, deverá garantir uma perfeita estanqueidade às esquadrias e vãos a que forem aplicadas. Sempre que possível, a junção dos elementos das esquadrias será realizada por solda, evitando-se rebites e parafusos. Todas as juntas aparentes serão esmerilhadas e aparelhadas com lixas de grana fina. Se a sua utilização for estritamente necessária, a disposição dos rebites ou parafusos deverá torná-los tão invisíveis quanto possível.

As seções dos perfilados das esquadrias serão projetadas e executadas de forma que, após a colocação, sejam os contra marcos integralmente recobertos. Os cortes, furações e ajustes das esquadrias serão realizados com a máxima precisão. Os furos para rebites ou parafusos com porcas deverão liberar folgas suficientes para o ajusté das peças de junção, a fim de não serem introduzidos esforços não previstos no projeto. Estes furos serão escareados e as asperezas limadas ou esmerilhadas. Se executados no canteiro de serviço, serão realizados com brocas ou furadeiras mecânicas, vedado a


19
JOTA BARROS PROJETOS
Cláudio José Queiroz Barros
Engº Civil - CREA 134195-CE

utilização de furador manual (punção).

Os perfilados deverão guardar perfeito esquadro. Todos os ângulos ou linhas de emenda serão esmerilhados ou limados, de modo a serem removidas as saliências e asperezas da solda. As superfícies das chapas ou dos perfis de ferro destinados às esquadrias deverão ser submetidas a um tratamento preliminar antioxidante adequado.

O projeto das esquadrias deverá prever a absorção de flechas decorrentes de eventuais movimentos da estrutura, a fim de assegurar a não deformação e o perfeito funcionamento das partes móveis das esquadrias. Todas as partes móveis serão providas de pingadeiras ou dispositivos que garantam a perfeita estanqueidade do conjunto, impedindo a penetração de águas pluviais.

O transporte, armazenamento e manuseio das esquadrias serão realizados de modo a evitar choques e atritos com corpos ásperos ou contato com metais pesados, como o aço, zinco e cobre, ou substâncias ácidas ou alcalinas.

Material e tipo de esquadrias especificadas na planilha orçamentária.

4.10.2 Processo Executivo

A instalação das esquadrias deverá obedecer ao alinhamento, prumo e nivelamento indicados no projeto. Na colocação, não serão forçadas a se acomodarem em vãos fora de esquadro ou dimensões diferentes das indicadas no projeto. As esquadrias serão instaladas através de contra marcos rigidamente fixados na alvenaria, concreto ou elemento metálico, por processo adequado a cada caso particular, como grapas, buchas e pinos, de modo a assegurar a rigidez e estabilidade do conjunto. As armações não deverão ser torcidas quando aparafusadas aos chumbadores ou marcos.

Para combater a particular vulnerabilidade das esquadrias nas juntas entre os quadros ou marcos e a alvenaria ou concreto, desde que a abertura do vão não seja superior a 5 mm, deverá ser utilizado um calafetador de composição adequada, que lhe assegure plasticidade permanente. Após a execução, as esquadrias serão cuidadosamente limpas, removendo-se manchas e quaisquer resíduos de tintas, argamassas e gorduras.

4.11 Caixa d'água

A caixa d'água poderá ser de polietileno, fibra de vidro, PVC ou material similar, desde que não tenha amianto na sua composição, devendo ser instalada em superfície lisa, sem qualquer ondulação ou quinhas, obedecendo à orientação do fabricante. A caixa d'água deverá ser resistente aos efeitos das intempéries do tempo, sem que se deforme ou deteriore, uma vez que será instalada na área externa da casa.

O material da caixa d'água não deverá liberar substâncias tóxicas, e nem favorecer a proliferação de musgos, fungos, ou qualquer tipo de microorganismo, quando em contato com a água, ou qualquer produto de limpeza comercial, a base de cloro ou amoníaco, deverá ser resistente à abrasão ou qualquer outra solicitação advinda do processo de instalação ou de limpeza da caixa, deverá poder ser furada para a instalação das canalizações, sem apresentar fissuras ou rachaduras.

A caixa d'água deverá ser instalada com tampa, de forma a ficar centralizada, bem amarrada na cruzeta, e ter volume conforme indicado no projeto, sem trincas, rachaduras ou qualquer sinal de vazamento de água, e não deverá apresentar qualquer vestígio de pintura, ou de qualquer outro material de construção.

Neste projeto é prevista a utilização de caixas d'água de 500 litros para todas as casas.

4.12 Instalações Elétricas

Será permitida a execução de instalação elétrica, quando da reconstrução das casas que já eram dotadas de tais instalações. Deverão ser instalados o quadro de distribuição com o respectivo aterramento, os eletrodutos e as caixas de passagem, tomadas, bocais para as lâmpadas, interruptores e fiação, conforme projeto e orçamento. É vedada a utilização dos recursos provenientes do convênio ou da contrapartida para a aquisição ou instalação de quaisquer outros equipamentos ou materiais elétricos que não estejam previstos no projeto e na planilha orçamentária.

A instalação elétrica da edificação e de iluminação das áreas externas será executada com materiais normatizados, com mão de obra especializada, obedecendo aos padrões da boa técnica.

- Eletrodutos: serão do tipo PVC flexível corrugado.
- Fios e cabos: serão de condutor de cobre e isolamento antichama, nas dimensões especificadas em projeto.
- Tomadas e interruptores: serão do tipo embutido na parede, adequados para amperagem mínima de 10 A, 250 V.
- Quadros de Luz: será em PVC, conforme exigência da ABNT, com disjuntores instalados conforme projeto.


Os testes das instalações elétricas deverão ser efetuados pelo Engenheiro Executor e Engenheiro Fiscal da obra.

5. Limpeza

A obra deverá ser entregue sem nenhum vestígio de sobras de materiais de construção, e nem com resíduos de pintura. As cavas que porventura forem executadas deverão ser completamente fechadas.

6. Recebimento

O recebimento da obra dar-se-á após a fiscalização da conveniente, que emitirá um laudo de recebimento da obra, atestando a sua integridade, após a qual será realizada uma fiscalização por parte da FUNASA, que emitirá um parecer a respeito da obra, dos objetivos e do destino dos recursos oriundos do convênio.


JOTA BARROS PROJETOS
Cláudio José Queiroz Barros
Engº Civil - CREA 13419D-CE



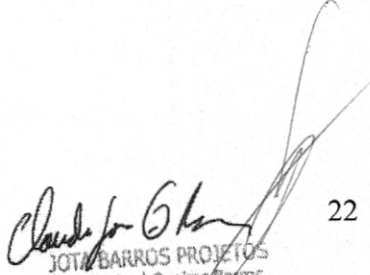
7. Considerações finais

As melhorias deverão ser entregues completamente instaladas e em pleno funcionamento, dentro do prazo que foi determinado pela execução do serviço.

A lista de todos os materiais necessários e de suas respectivas quantidades deverá constar do projeto ou anexo à planilha orçamentária. Todos os materiais empregados deverão ser de boa qualidade, e todos os serviços executados em completa obediência aos princípios de boa técnica, devendo ainda satisfazer rigorosamente às recomendações desta especificação e todas as normas brasileiras pertinentes ao assunto.

Caso, por qualquer motivo, seja necessária qualquer alteração, de ordem qualitativa, quantitativa ou orçamentária, no projeto aprovado ou em parte dele, a conveniada deverá submeter à aprovação do corpo técnico da FUNASA um novo projeto, com as devidas justificativas, novas especificações e planilha orçamentária, quando for o caso, serão submetidas à aprovação do corpo técnico da FUNASA antes de qualquer intervenção, alteração ou contratação.

Qualquer alteração que venha a ser feita no projeto ou na sua execução sem a anuência e aquiescência da FUNASA, será considerada de responsabilidade exclusiva da conveniada, estando esta inclusive sujeita à impugnação, total ou parcial, das despesas.


JOTA BARROS PROJETOS
Cláudio José Queiroz Barros
Engº Civil - CREA 134250-CE

Cláudio José Queiroz Barros
 JOTIBARROS PROJETOS
 Cláudio José Queiroz Barros
 Engº Civil - CREA 134156-CE

MEMÓRIA DE CÁLCULO

DATA : 24/01/2020 FONTE	BDI : 26,85% HORA MES REF.
----------------------------	-------------------------------

SEINFRA	026.1 COM DESONERAÇÃO	85,20%	-	12/2018
SINAPI	2019/11 COM DESONERAÇÃO	85,20%	48,69%	nov/19

COMPOSIÇÕES PRÓPRIAS

1,00				1,00
1,00				1,00

PREFEITURA MUNICIPAL DE IRAUCUBA

Lavatório louça branca, sem coluna, inclusive torneira metálica cromada simples, sifão e válvula de plástico.

Tanque de mármore sintético 22 litros com válvula em plástico branco 1.1/4"x1.1/2", sifão plástico tipo copo 1.1/4" e torneira de metal amarelo curta 1/2" ou 3/4" para tanque - fornecimento e instalação

266,07				266,07
266,07				266,07
5,10	+	1,20	X	1,75
26,95	X	0,80	=	21,56
2,40	X	0,60	+	2,88

REVESTIMENTOS

Chapisco 1:3

Reboco paulista com argamassa de cim/cal/areia 1:2:8 preparo mecânico (e=2cm)

Piso em cerâmica no banheiro e Revestimento até h = 1,80m

Chapisco rústico traço 1:3 (cimento e areia), espessura 2cm, sobre reboco até h = 80 cm preparo manual

Cerâmica esmaltada (30x20), linha popular PEI-4, assentada com argamassa colante, com rejuntamento em cimento branco, sobre a pia e o tanque, com altura de 0,60 m de altura (2 FIADAS).

43,35	+	13,73	X	0,05
41,25	X	0,05	=	2,06
13,73	+	2,10	=	15,83

PISOS INTERNOS E EXTERNOS

Lastró de brita

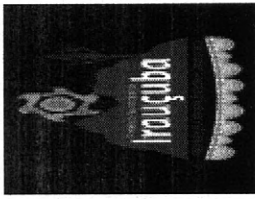
Lastró de concreto simples 15,0 Mpa, com acabamento em cimento queimado liso (e=5cm)

Piso cerâmica


43,35	+	13,73	X	0,05
41,25	X	0,05	=	2,06
13,73	+	2,10	=	15,83



MEMÓRIA DE CÁLCULO

	DATA : 24/01/2020	BDI : 26,85%
MELHORIA HABITACIONAL PARA O CONTROLE DA DOENÇA DE CHAGAS MHCDC, TRÊS QUARTOS.	VERSÃO	HORA MES REF.
DIVERSOS	SEINFRA 026.1 COM DESONERAÇÃO	85,20% - 12/2018
PREFEITURA MUNICIPAL DE IRAUÇUBA	SINAPI 2019/11 COM DESONERAÇÃO	85,20% 48,69% nov/19
	COMPOSIÇÕES PRÓPRIAS	-

14.00	ESQUADRIAS							
14.01	Porta madeira 80 x 210cm completa	5,00						5,00
14.02	Porta madeira 60 x 210cm completa	1,00						1,00
14.03	Janela de correr tipo veneziana em madeira	7,50 +	0,36					7,86
15.00	PINTURAS							
15.01	Pintura com cal, três demãos, incluso óleo de linhaça	266,07						266,07
15.02	Pintura grafite 2 demãos + 1 demão zarcão p/esquadria metálica (Janelas, portas e suporte da caixa d'água)	8,00 +	15,00 +	0,72	19,32			43,04
16.00	RESERVATÓRIO DE ÁGUA POTÁVEL							
16.04	Caixa d'água de polietileno ou equivalente, com tampa, capacidade 500 litros, com adaptadores, com flange 20mmx1/2" e 25mmx3/4", torneira de bóia real 1/2 com balão plástico, incluindo registro gaveta metal bruto 3/4".	1,00						1,00


JOÃO BARROS PROJETOS
 Cláudio José Queiroz Barros
 Engº CIVIL - ODEA 134195-CE



PLANILHA ORÇAMENTÁRIA

MELHORIA HABITACIONAL PARA O CONTROLE DA DOENÇA DE CHAGAS MHCDC 3 QUARTOS(49.98M²)

DATA : 24/01/2020

BDI : 26,85%

FONTE

VERSÃO

HORA

MES

REF.

DIVERSOS

SEINFRA 026.1 COM DESONERAÇÃO

85,20%

12/2018

PREFEITURA MUNICIPAL DE IRAUÇUBA

SINAPI 2019/11 COM DESONERAÇÃO

85,20%


48,69%

nov/19

COMPOSIÇÕES PRÓPRIAS

ITEM	CÓDIGO	DESCRIÇÃO	FONTE	UNID	QUANTIDADE	PREÇO UNITÁRIO R\$			PREÇO TOTAL R\$
						SEM BDI	BDI	COM BDI	
1	MOVIMENTO DE TERRA								1.093,63
1.1	97622	DEMOLIÇÃO DE ALVENARIA DE BLOCO FURADO, DE FORMA MANUAL, SEM REAPROVEITAMENTO. AF_12/2017	SINAPI	M3	11,30	31,17	8,37	39,54	446,79
1.2	93358	ESCAVAÇÃO MANUAL DE VALA COM PROFUNDIDADE MENOR OU IGUAL A 1,30 M. AF_03/2016	SINAPI	M3	7,02	46,53	12,49	59,02	414,30
1.3	96995	REATERRO MANUAL APOILOADO COM SOQUETE. AF_10/2017	SINAPI	M3	6,50	28,20	7,57	35,78	232,54
2	FUNDAÇÃO								2.388,05
2.1	95467	EMBASAMENTO C/PEDRA ARGAMASSADA UTILIZANDO ARG.CIM/AREIA 1:4	SINAPI	M3	6,24	301,69	81,01	382,70	2.388,05
3	ESTRUTURA								2.073,57
3.1	74202/001	LAJE PRÉ-MOLDADA P/FORRO, SOBRECARGA 100KG/M2, VAOS ATE 3,50M/E=8CM, C/LAJOTAS E CAP C/CONC FCK=20MPA, 3CM, INTER-EIXO 38CM, C/ESCORAMENTO (REAPR.3X) E FERRAGEM NEGATIVA	SINAPI	M2	3,08	51,21	13,75	64,96	200,09
3.2	93183	VERGA PRÉ-MOLDADA PARA JANELAS COM MAIS DE 1,5 M DE VÃO. AF_03/2016	SINAPI	M	31,80	27,14	7,29	34,43	1.094,92
3.3	93204	CINTA DE AMARRAÇÃO DE ALVENARIA MOLDADA IN LOCO EM CONCRETO. AF_03/2016	SINAPI	M	7,80	28,94	7,77	36,72	286,39
3.4	92882	ARMAÇÃO UTILIZANDO AÇO CA-25 DE 6,3 MM - MONTAGEM. AF_12/2015	SINAPI	KG	52,00	7,46	2,00	9,46	492,17
4	PAREDES E PAINÉIS								8.497,75
4.1	87495	ALVENARIA DE VEDAÇÃO DE BLOCOS CERÂMICOS FURADOS NA HORIZONTAL DE 9X19X19CM (ESPESSURA 9CM) DE PAREDES COM ÁREA LÍQUIDA MENOR QUE 6M² SEM VÃOS E ARGAMASSA DE ASSENTAMENTO COM PREPARO EM BETONEIRA. AF_06/2014	SINAPI	M2	133,03	50,36	13,52	63,88	8.497,75
5	COBERTURA								6.625,05




JOSÉ BARROS PROJETOS
 Cláudio José Queiroz Barros
 Engº Civil - CREA 134190-CE

COMPOSIÇÕES PRÓPRIAS

ITEM	CÓDIGO	DESCRIÇÃO	FONTE	UNID	QUANTIDADE	PREÇO UNITÁRIO R\$		PREÇO TOTAL R\$	
						SEM BDI	COM BDI		
5.1	92541	TRAMA DE MADEIRA COMPOSTA POR RIPAS, CAIBROS E TERÇAS PARA TELHADOS DE ATÉ 2 ÁGUAS PARA TELHA CERÂMICA CAPA-CANAL, INCLUSO TRANSPORTE VERTICAL. AF_12/2015	SINAPI	M2	65,25	47,67	12,80	60,47	3.945,89
5.2	94204	TELHAMENTO COM TELHA CERÂMICA CAPA-CANAL, TIPO COLONIAL, COM MAIS DE 2 ÁGUAS, INCLUSO TRANSPORTE VERTICAL. AF_06/2016	SINAPI	M2	65,25	25,48	6,84	32,33	2.109,25
5.3	94219	CUMEIEIRA E ESPIGÃO PARA TELHA CERÂMICA EMBOÇADA COM ARGAMASSA TRAÇO 1:2:9 (CIMENTO, CAL E AREIA), PARA TELHADOS COM MAIS DE 2 ÁGUAS, INCLUSO TRANSPORTE VERTICAL. AF_06/2016	SINAPI	M	9,30	17,00	4,56	21,56	200,52
5.4	C4464	EMBOÇAMENTO DA ÚLTIMA FIADA TELHA CERÂMICA	SEINFRA	M	32,30	9,02	2,42	11,44	369,39
6	INSTALAÇÕES ELÉTRICAS								
6.1	C2076	QUADRO DE DISTRIBUIÇÃO EMBUTIR ATÉ 3 DIVISÕES, S/BARRAMENTO	SEINFRA	UN	1,00	57,89	15,54	73,43	73,43
6.2	C3579	QUADRO DE MEDIÇÃO PADRÃO COELCE - PADRÃO POPULAR	SEINFRA	UN	1,00	68,34	18,35	86,68	86,68
6.3	C4762	CAIXA DE LIGAÇÃO PVC 4" X 2"	SEINFRA	UN	17,00	5,51	1,48	6,99	118,82
6.4	91834	ELETRODUTO FLEXÍVEL CORRUGADO, PVC, DN 25 MM (3/4"), PARA CIRCUITOS TERMINAIS, INSTALADO EM FORRO - FORNECIMENTO E INSTALAÇÃO. AF_12/2015	SINAPI	M	20,03	4,67	1,25	5,93	118,68
6.5	91926	CABO DE COBRE FLEXÍVEL ISOLADO, 2,5 MM², ANTI-CHAMA 450/750 V, PARA CIRCUITOS TERMINAIS - FORNECIMENTO E INSTALAÇÃO. AF_12/2015	SINAPI	M	112,06	2,04	0,55	2,59	289,94
6.6	91928	CABO DE COBRE FLEXÍVEL ISOLADO, 4 MM², ANTI-CHAMA 450/750 V, PARA CIRCUITOS TERMINAIS - FORNECIMENTO E INSTALAÇÃO. AF_12/2015	SINAPI	M	15,00	3,26	0,87	4,13	62,00
6.7	74130/001	DISJUNTOR TERMOMAGNETICO MONOPOLAR PADRAO NEMA (AMERICANO) 10 A 30A 240V, FORNECIMENTO E INSTALACAO	SINAPI	UN	3,00	10,08	2,71	12,79	38,37
6.8	C1496	INTERRUPTOR UMA TECLA SIMPLES E TOMADA UNIVERSAL 10A 250V	SEINFRA	UN	4,00	24,64	6,62	31,26	125,05
6.9	91996	TOMADA MÉDIA DE EMBUTIR (1 MÓDULO), 2P+T 10 A, INCLUINDO SUPORTE E PLACA - FORNECIMENTO E INSTALAÇÃO. AF_12/2015	SINAPI	UN	8,00	19,46	5,23	24,69	197,49
6.10	92029	INTERRUPTOR PARALELO (1 MÓDULO) COM 1 TOMADA DE EMBUTIR 2P+T 10 A, INCLUINDO SUPORTE E PLACA - FORNECIMENTO E INSTALAÇÃO. AF_12/2015	SINAPI	UN	3,00	32,90	8,83	41,73	125,20
6.11	00038191	LAMPADA FLUORESCENTE COMPACTA 2U BRANCA 15 W, BASE E27 (127/220 V)	SINAPI	UN	7,00	9,06	2,43	11,49	80,44
7	INSTALAÇÕES HIDRAULICAS								
						0,00	0,00	0,00	1.276,26

Claudio José
JOTIBARRROS PROJETOS
 Claudio José Queiroz Barros
 Eng. Civil - CREA 134192-C

211
 Prefeitura Municipal de
 egrbne n i

Claudio José Queiroz Barros
 CLÁUDIO JOSÉ QUEIROZ BARROS
 Eng.º Civil - CREA 134190-CE

ITEM	CÓDIGO	DESCRIÇÃO	FONTE	UNID	QUANTIDADE	PREÇO UNITÁRIO R\$			PREÇO TOTAL R\$
						SEM BDI	BDI	COM BDI	
7.1	89957	PONTO DE CONSUMO TERMINAL DE ÁGUA FRIA (SUBRAMAL) COM TUBULAÇÃO DE PVC, DN 25 MM, INSTALADO EM RAMAL DE ÁGUA, INCLUSOS RASGO E CHUMBAMENTO EM ALVENARIA. AF_12/2014	SINAPI	UN	5,00	80,18	21,53	101,70	508,52
7.2	88504	CAIXA D'ÁGUA EM POLIETILENO, 500 LITROS, COM ACESSÓRIOS	SINAPI	UN	1,00	462,34	124,14	586,48	586,48
7.3	89987	REGISTRO DE GAVETA BRUTO, LATÃO, ROSCÁVEL, 3/4", COM ACABAMENTO E CANOPLA CROMADOS. FORNECIDO E INSTALADO EM RAMAL DE ÁGUA. AF_12/2014	SINAPI	UN	1,00	56,96	15,29	72,26	72,26
7.4	89972	KIT DE REGISTRO DE GAVETA BRUTO DE LATÃO 3/4", INCLUSIVE CONEXÕES, ROSCÁVEL, INSTALADO EM RAMAL DE ÁGUA FRIA - FORNECIMENTO E INSTALAÇÃO. AF_12/2014	SINAPI	UN	1,00	33,32	8,95	42,27	42,27
7.5	89984	REGISTRO DE PRESSÃO BRUTO, LATÃO, ROSCÁVEL, 1/2", COM ACABAMENTO E CANOPLA CROMADOS. FORNECIDO E INSTALADO EM RAMAL DE ÁGUA. AF_12/2014	SINAPI	UN	1,00	52,61	14,13	66,73	66,73
8	INSTALAÇÕES SANITÁRIAS								
8.1	C1950	PONTO SANITÁRIO, MATERIAL E EXECUÇÃO	SEINFRA	PT	5,00	149,13	40,04	189,17	945,86
8.2	C0601	CAIXA DE GORDURASABÃO EM ALVENARIA	SEINFRA	UN	1,00	203,05	54,52	257,57	257,57
8.3	89707	CAIXA SIFONADA, PVC, DN 100 X 100 X 50 MM, JUNTA ELÁSTICA, FORNECIDA E INSTALADA EM RAMAL DE DESCARGA OU EM RAMAL DE ESGOTO SANITÁRIO. AF_12/2014	SINAPI	UN	1,00	18,87	5,07	23,94	23,94
8.4	C0605	CAIXA DE INSPEÇÃO EM ALVENARIA - 1/2 TIJOLO COMUM	SEINFRA	M2	3,00	100,13	26,89	127,02	381,05
8.5	C4162	FOSSA SÉPTICA E SUMIDOURO EM ANÉIS D=1,20M	SEINFRA	UN	1,00	1889,50	507,33	2.396,83	2.396,83
9	INSTALAÇÕES METAIS e								
9.1	86931	VASO SANITÁRIO SIFONADO COM CAIXA ACOPLADA LOUÇA BRANCA, INCLUSO ENGATE FLEXÍVEL EM PLÁSTICO BRANCO, 1/2 X 40CM - FORNECIMENTO E INSTALAÇÃO. AF_12/2013	SINAPI	UN	1,00	320,57	86,07	406,65	406,65
9.2	C0797	CHUVEIRO PLÁSTICO (INSTALADO)	SEINFRA	UN	1,00	9,74	2,62	12,36	12,36
9.3	86942	LAVATÓRIO LOUÇA BRANCA SUSPENSO, 29,5 X 39CM OU EQUIVALENTE, PADRÃO POPULAR, INCLUSO SIFÃO TIPO GARRAFA EM PVC, VALVULA E ENGATE FLEXÍVEL 30CM EM PLÁSTICO E TORNEIRA CROMADA DE MESA, PADRÃO POPULAR - FORNECIMENTO E INSTALAÇÃO. AF_12/2013	SINAPI	UN	1,00	153,16	41,12	194,28	194,28
9.4	86933	BANCADA DE MÁRMORE SINTÉTICO 120 X 60CM, COM CUBA INTEGRADA, INCLUSO SIFÃO TIPO GARRAFA EM PVC, VALVULA EM PLÁSTICO CROMADO TIPO AMERICANA E TORNEIRA CROMADA LONGA, DE PAREDE, PADRÃO POPULAR - FORNECIMENTO E INSTALAÇÃO. AF_12/2013	SINAPI	UN	1,00	214,73	57,65	272,38	272,38

ITEM	CÓDIGO	DESCRIÇÃO	FONTE	UNID	QUANTIDADE	PREÇO UNITÁRIO R\$		PREÇO TOTAL R\$
						SEM BDI	COM BDI	
9.5	86927	TANQUE DE MÁRMORE SINTÉTICO SUSPENSO, 22L OU EQUIVALENTE, INCLUSO SIFÃO TIPO GARRAFA EM PVC, VÁLVULA PLÁSTICA E TORNEIRA DE METAL CROMADO PADRÃO POPULAR - FORNECIMENTO E INSTALAÇÃO. AF_12/2013	SINAPI	UN	1,00	153,86	41,31	195,17
9.6	00000377	ASSENTO SANITARIO DE PLASTICO, TIPO CONVENCIONAL	SINAPI	UN	1,00	20,93	5,62	26,55
10		REVESTIMENTOS				0,00	0,00	9.939,09
10.1	87878	CHAPISCO APLICADO EM ALVENARIAS E ESTRUTURAS DE CONCRETO INTERNAS, COM COLHER DE PEDREIRO. ARGAMASSA TRAÇO 1:3 COM PREPARO MANUAL. AF_06/2014	SINAPI	M2	266,07	2,59	0,69	873,20
10.2	87530	MASSA ÚNICA, PARA RECEBIMENTO DE PINTURA, EM ARGAMASSA TRAÇO 1:2:8, PREPARO MANUAL, APLICADA MANUALMENTE EM FACES INTERNAS DE PAREDES, ESPESSURA DE 20MM, COM EXECUÇÃO DE TALISCAS. AF_06/2014	SINAPI	M2	266,07	23,43	6,29	7.909,48
10.3	C4443	CERÂMICA ESMALTADA C/ ARG. PRÉ-FABRICADA ATÉ 30x30cm (900cm²) - PEI-5/PEI-4 - P/ PAREDE - BANHEIRO	SEINFRA	M2	11,28	60,44	16,23	864,84
10.4	C4443	CERÂMICA ESMALTADA C/ ARG. PRÉ-FABRICADA ATÉ 30x30cm (900cm²) - PEI-5/PEI-4 - P/ PAREDE - PIA E TANQUE	SEINFRA	M2	2,88	60,44	16,23	220,81
10.5	87878	CHAPISCO APLICADO EM ALVENARIAS E ESTRUTURAS DE CONCRETO INTERNAS, COM COLHER DE PEDREIRO. ARGAMASSA TRAÇO 1:3 COM PREPARO MANUAL. AF_06/2014	SINAPI	M2	21,56	2,59	0,69	70,76
11		PISOS INTERNOS E				0,00	0,00	5.529,12
11.1	00001287	PISO EM CERAMICA ESMALTADA EXTRA, PEI MAIOR OU IGUAL A 4, FORMATO MENOR OU IGUAL A 2025 CM2	SINAPI	M2	41,25	27,73	7,44	1.450,79
11.2	87624	CONTRAPISO EM ARGAMASSA PRONTA, PREPARO MANUAL, APLICADO EM AREAS SECAS SOBRE LAJE, ADERIDO, ESPESSURA 2CM. AF_06/2014	SINAPI	M2	41,25	53,74	14,43	2.811,95
11.3	94992	EXECUÇÃO DE PASSEIO (CALÇADA) OU PISO DE CONCRETO COM CONCRETO MOLDADO IN LOCO, FEITO EM OBRA, ACABAMENTO CONVENCIONAL, ESPESSURA 6 CM, ARMADO. AF_07/2016	SINAPI	M2	15,83	47,26	12,69	948,96
11.4	C1120	REJUNTAMENTO C/ ARG. PRÉ-FABRICADA, JUNTA ATÉ 2mm EM CERÂMICA, ATÉ 30x30 cm (900 cm²) (PAREDE/PISO)	SEINFRA	M2	41,25	6,07	1,63	317,42
12		ESQUADRIAS				0,00	0,00	7.102,61
12.1	90820	PORTA DE MADEIRA PARA PINTURA, SEMI-OCA (LEVE OU MÉDIA), 60X210CM, ESPESSURA DE 3.5CM, INCLUSO DOBRADIÇAS - FORNECIMENTO E INSTALAÇÃO. AF_08/2015	SINAPI	UN	1,00	316,71	85,04	401,74

Claudio José Queros Barros
 JOTI BARROS PROJETOS
 Cláudio José Queros Barros
 Engº Civil - CREA 134190-CE



COMPOSIÇÕES PRÓPRIAS

ITEM	CÓDIGO	DESCRIÇÃO	FONTE	UNID	QUANTIDADE	PREÇO UNITÁRIO R\$			PREÇO TOTAL R\$
						SEM BDI	BDI	COM BDI	
12.2	90822	PORTA DE MADEIRA PARA PINTURA, SEMI-OCA (LEVE OU MÉDIA), 80X210CM, ESPESSURA DE 3,5CM, INCLUSO DOBRADIÇAS - FORNECIMENTO E INSTALAÇÃO. AF_08/2015	SINAPI	UN	5,00	337,85	90,71	428,57	2.142,84
12.3	90830	FECHADURA DE EMBUTIR COM CILINDRO, EXTERNA, COMPLETA, ACABAMENTO PADRÃO MÉDIO, INCLUSO EXECUÇÃO DE FURO - FORNECIMENTO E INSTALAÇÃO. AF_08/2015	SINAPI	UN	6,00	84,56	22,71	107,27	643,62
12.4	C1144	DOBRADIÇA CROMADA 3" X 2 1/2"	SEINFRA	UN	18,00	25,31	6,79	32,10	577,83
12.5	84845	JANELA DE MADEIRA TIPO VENEZIANA. DE ABRIR, INCLUSAS GUARNICOES E FERRAGENS	SINAPI	M2	7,86	334,65	89,85	424,50	3.336,58
13	PINTURAS (paredes -					0,00	0,00	0,00	3.013,02
13.1	C2898	PINTURA HIDRACOR	SEINFRA	M2	266,07	8,20	2,20	10,41	2.768,62
13.2	73739/001	PINTURA ESMALTE ACETINADO EM MADEIRA, DUAS DEMAOS	SINAPI	M2	15,72	12,26	3,29	15,55	244,40
14	LIMPEZA					0,00	0,00	0,00	517,83
14.1	C1628	LIMPEZA GERAL	SEINFRA	M2	49,98	8,17	2,19	10,36	517,83
15	SERVIÇOS PRELIMINARE					0,00	0,00	0,00	75,64
15.1	73859/002	CAPINA E LIMPEZA MANUAL DE TERRENO	SINAPI	M2	63,71	0,94	0,25	1,19	75,64
								VALOR TOTAL:	54.560,35
								VALOR TOTAL 6 CASAS	327.362,10

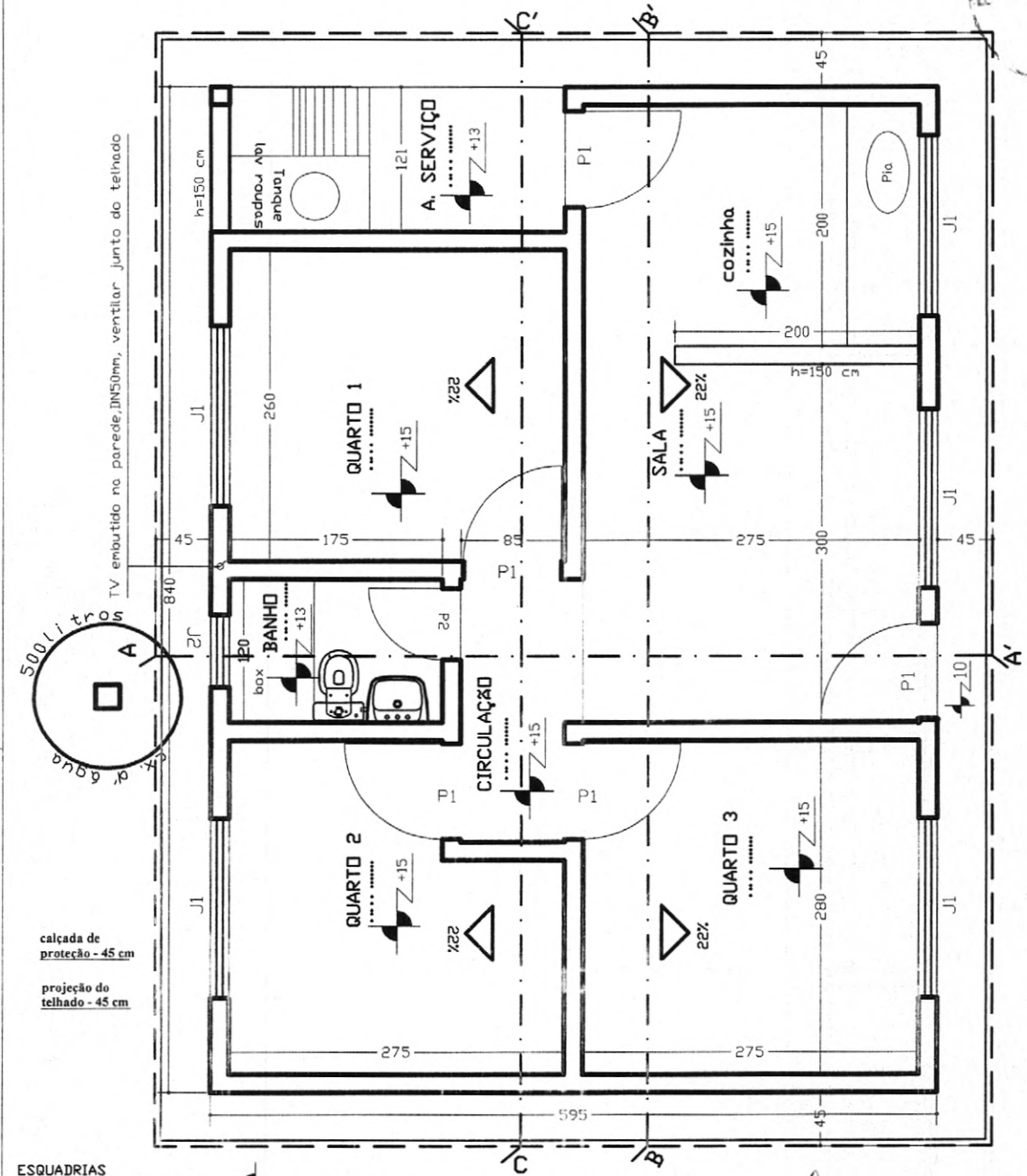
Cláudio José Queiroz Barros
JOTIBARRROS PROJETOS
 Cláudio José Queiroz Barros
 Engº Civil - CREA 134196-CE





11	REVESTIMENTOS (interno/externo de paredes e teto do WC)	9.939,09					100% R\$ 9.939,09		100% R\$ 9.939,09		
12	PISOS INTERNOS E EXTERNOS	5.529,12					100% R\$ 5.529,12		100% R\$ 5.529,12		
13	ESQUADRIAS	7.102,61					100% R\$ 7.102,61		100% R\$ 7.102,61		
14	PINTURAS (paredes - externas, internas, esquadrias e teto)	3.013,02					100% R\$ 3.013,02		100% R\$ 3.013,02		
15	COBERTURA	6.625,05					100% R\$ 6.625,05		100% R\$ 6.625,05		
		54.560,35					R\$ 4.075,15 R\$ 4.075,15	R\$ 11.887,42 R\$ 15.962,57	R\$ 6.388,89 R\$ 22.351,46	R\$ 15.468,21 R\$ 37.819,67	R\$ 16.740,68 R\$ 54.560,35

Claudio José
 JOY BARROS PROJETO
 Claudio José Queiroz Barros
 Engº Civil - CREA 131095-0



TV emoldido na parede, DN50mm, ventilador junto do telhado

500 litros
de água

calçada de proteção - 45 cm

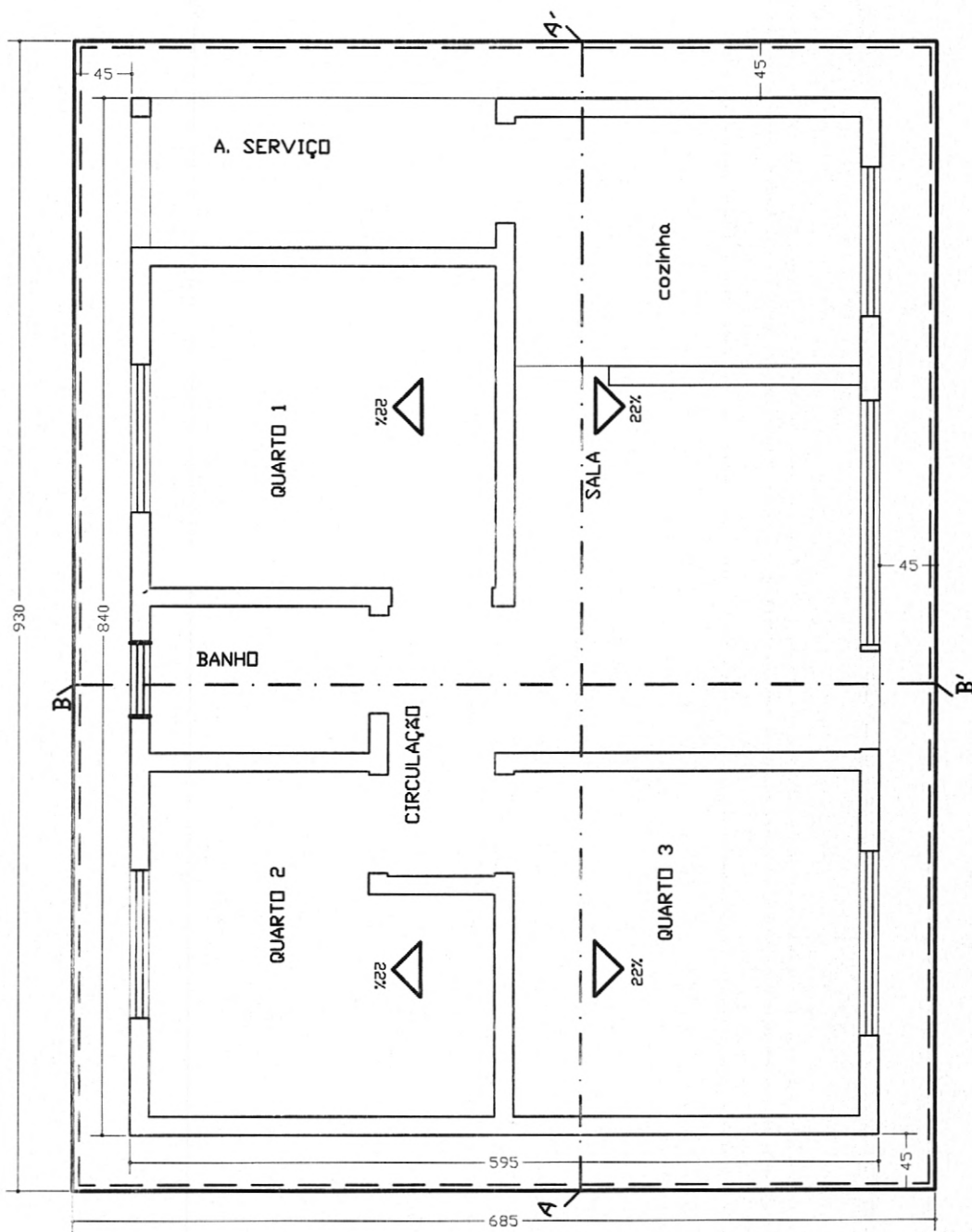
projeção do telhado - 45 cm

ESQUADRIAS
 Porta >P1 - 080 X 210
 Porta >P2 - 060 X 210
 Janelas
 >J1 - 150 X 100 / h=110
 >J2 - 60 X 60 / h=180

00 (Na parte mais alta do terreno)

PLANTA BAIXA / LOCAÇÃO
 Esc.: 1 / 50

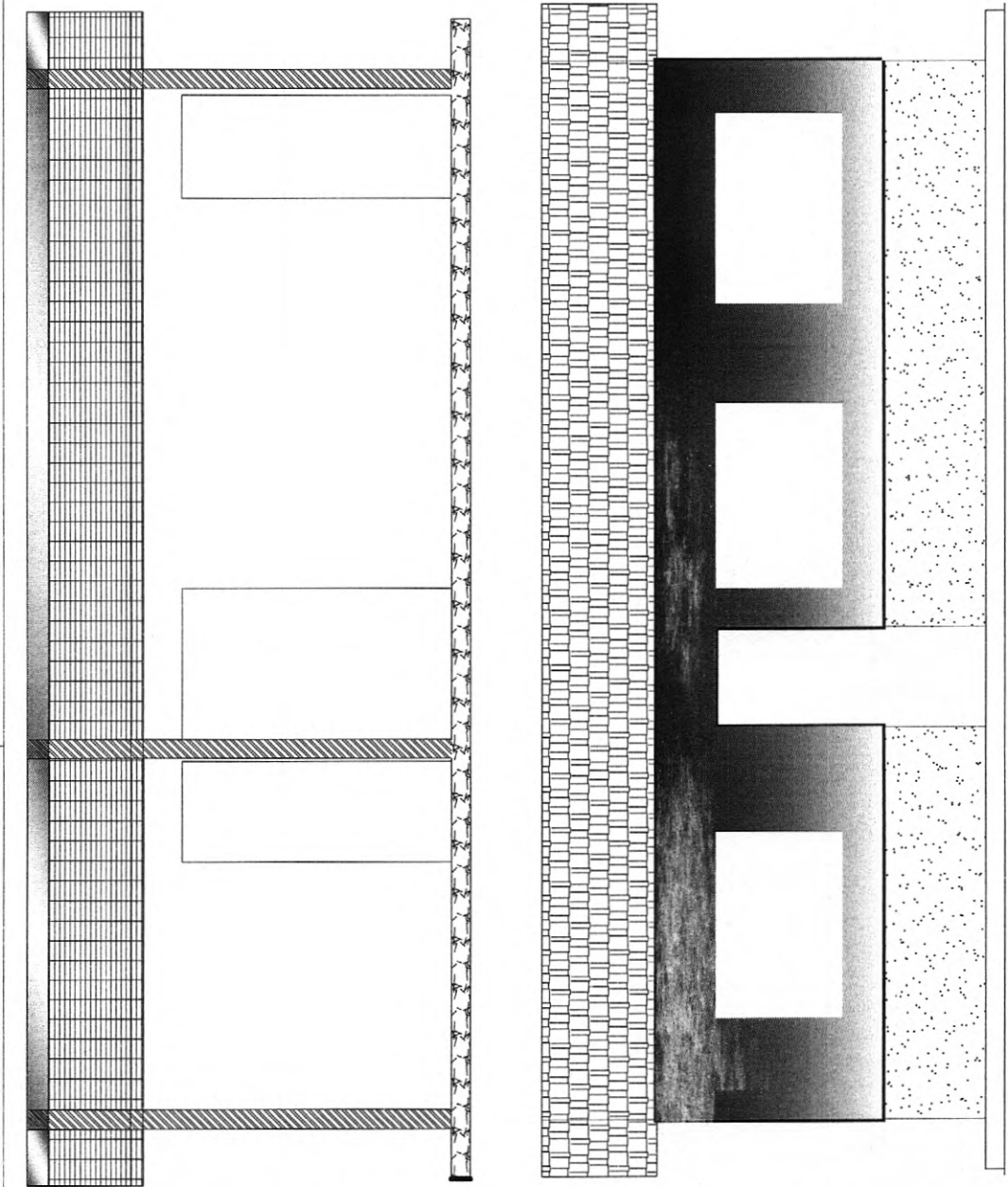
Projeto de A R Q U I T E T U R A			
ASSINATURAS			
AUTOR DO PROJETO Enge Civil		 JOY BARROZ PROJETOS Claudio Jose Queiroz Barros Engº Civil - CREA 134140-02	
NOME E CREA			
APROVAÇÃO:			
ÁREAS (m ²)			
TERRENO	CONSTRUÍDA	LIVRE	TOTAL
VARIÁVEL	49.980	VARIÁVEL	49.980
ASSUNTOS: PLANTA BAIXA - 3 QUARTOS			
ESCALAS:	1:50 (cotas em cm)	PRANCHA: 1/10	OBRA: RESIDENCIAL UNI-FAMILIAR
DATA: Julho/2013			



PLANTA DE COBERTURA

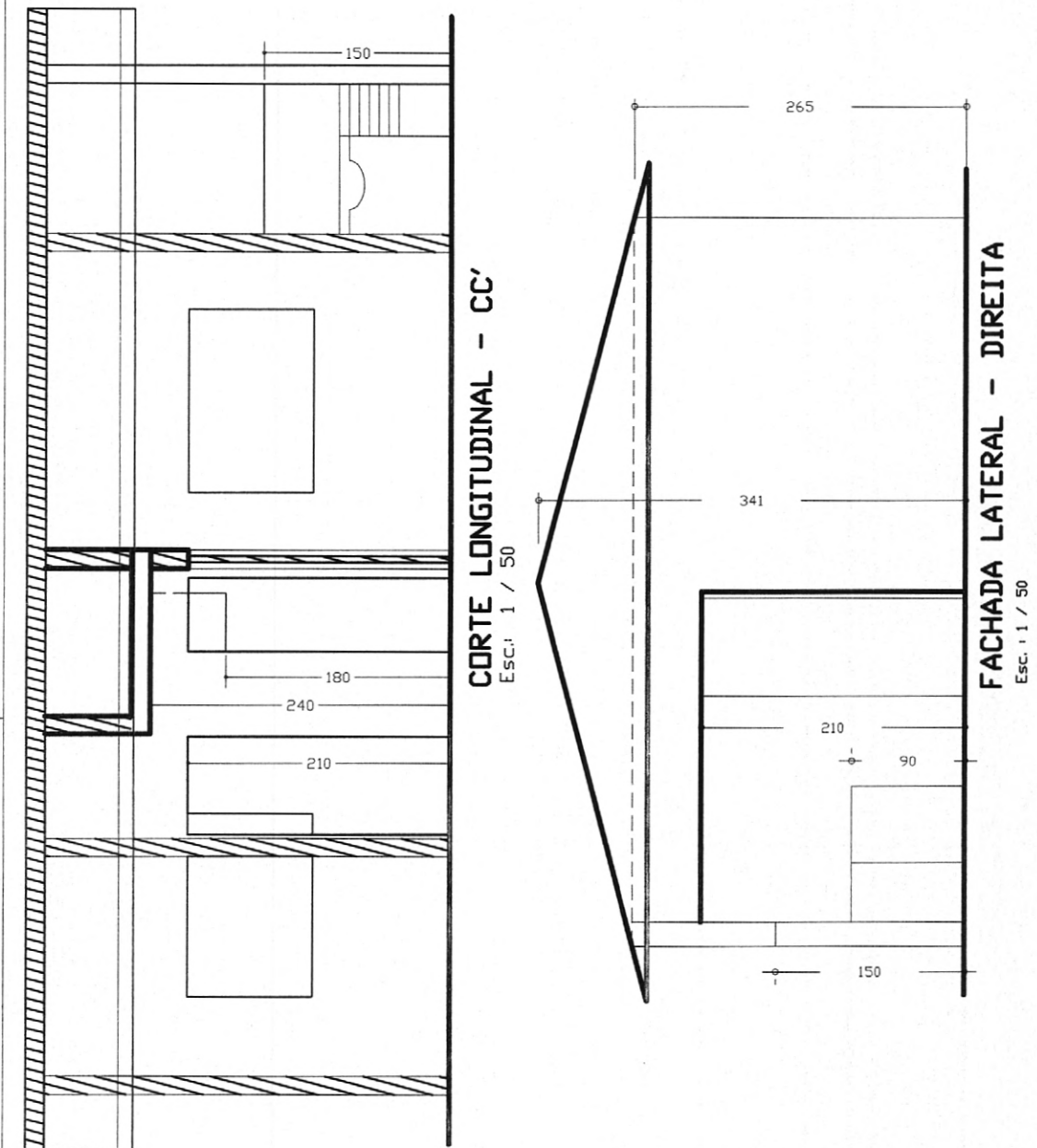
Esc.: 1 / 50

Projeto de	A R Q U I T E T U R A		
ASSINATURAS			
		AUTOR DO PROJETO Engo Civil: <i>Cláudio José Queiroz Bastos</i> JOTA BARRUS PROJETOS Cláudio José Queiroz Bastos Engº CIVIL - CREA 134.980-0/0	
NOME E CREA			
ÁREAS (m ²)			
TERRENO	CONSTRUÍDA	LIVRE	TOTAL
VARIÁVEL	49.980	VARIÁVEL	49.980
ASSUNTOS: PLANTA DE COBERTURA			
ESCALAS: INDICADAS	(cotas em cm)	PRANCHA: 2/10	OBRA: RESIDENCIAL UNI-FAMILIAR
DATA: Julho/2013		APROVAÇÃO:	



CORTE LONGITUDINAL - BB' FACHADA FRONTAL
 Esc. 1 / 50

Projeto de	A R Q U I T E T U R A			
ASSINATURAS				
			AUTOR DO PROJETO Engo Civil: <i>Claudio Jose Barros</i> JOE BARROS PROJETOS Claudio Jose Barros Engo Civil - 041134190-07 NOME E CREA	
ÁREAS (m ²)				
TERRENO	CONSTRUÍDA	LIVRE	TOTAL	
VARIÁVEL	49.980	VARIÁVEL	49.980	
ASSUNTOS: corte longitudinal bb' e fachada frontal				
ESCALAS :	INDICADAS	(cotas em cm)	PRANCHA:	4/10
DATA:	Julho/2013		OBRA:	RESIDENCIAL UNI-FAMILIAR
				APROVAÇÃO:



Projeto de **A R Q U I T E T U R A**

ASSINATURAS

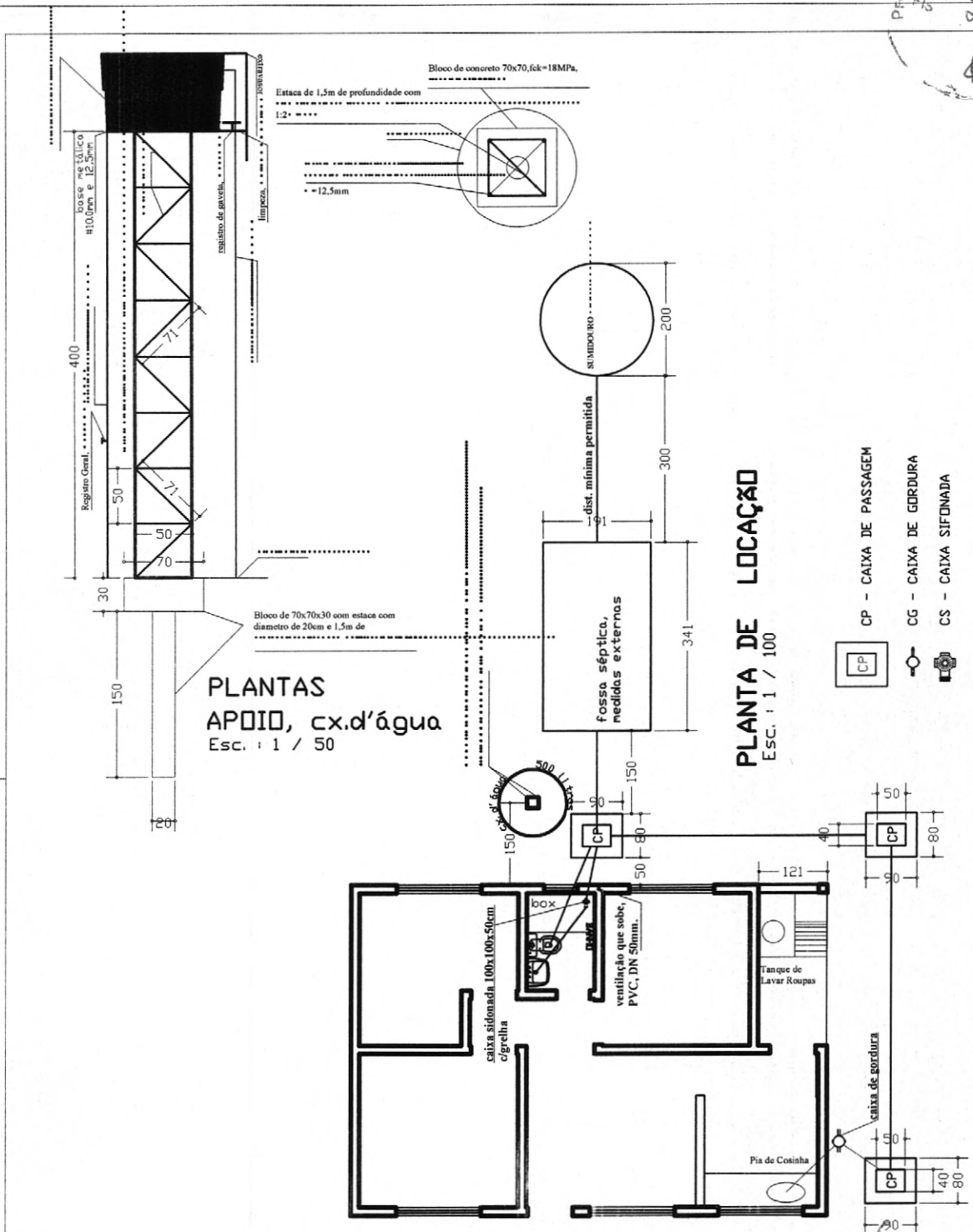
AUTOR DO PROJETO
Engo Civil: *Claudio José Quaresimas*
JOTA BARROS PROJETOS
Cláudio José Quaresimas
Engo Civil - 172013419-02
NOME E CREA

ÁREAS (m ²)			
TERRENO	CONSTRUÍDA	LIVRE	TOTAL
VARIÁVEL	49.980	VARIÁVEL	49.980

ASSUNTOS: **cutre longitudinal cc' e fachada frontal**

ESCALAS: INDICADAS	(cotas em cm)	PRANCHA: 5/10	OBRA: RESIDENCIAL UNI-FAMILIAR
DATA: Julho/2013			

APROVAÇÃO:



Projeto de **HIDRO - SANITÁRIO**

ASSINATURAS

AUTOR DO PROJETO
Engo Civil : *Cláudio José Queiroz Barros*
JOTA BARRIS PROJETO
Cláudio José Queiroz Barros
Engo Civil - CREA 13490-CE
NOME E CREA

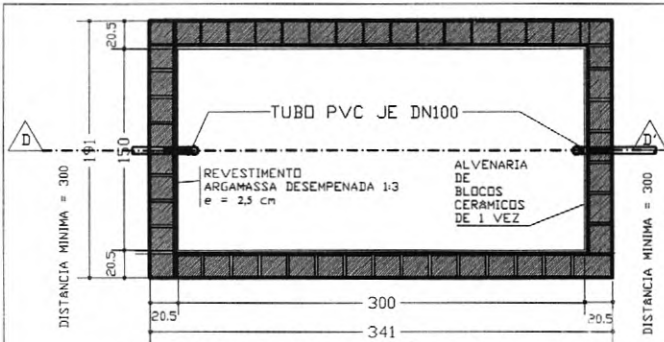
ÁREAS (m ²)		
TERRENO	CONSTRUÍDA	LIVRE
VARIÁVEL	49.980	VARIÁVEL
		TOTAL
		49.980

ASSUNTOS: **planta de locação hidro sanitário**

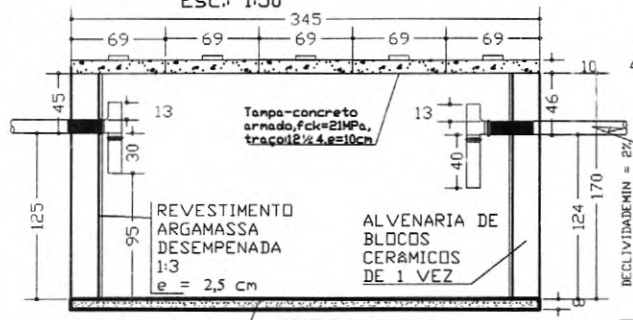
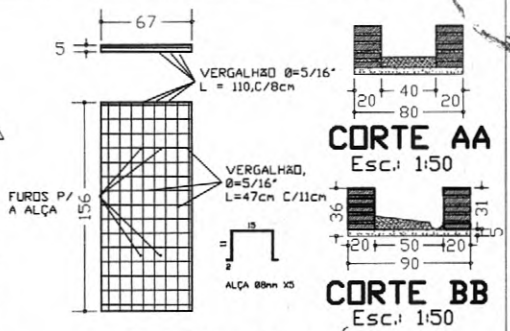
ESCALAS : INDICADAS (cotas em cm) PRANCHA: 6/10 OBRA: RESIDENCIAL UNI-FAMILIAR

DATA: Julho/2013

APROVAÇÃO:

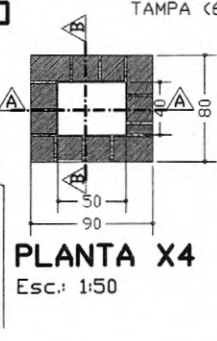


PLANTA BAIXA-TANQUE SÉPTICO
 Esc.: 1:50

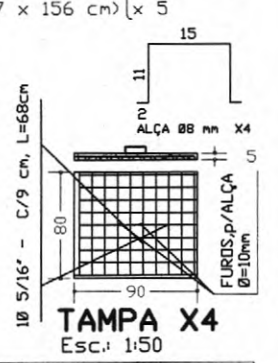


CORTE DD
 Esc.: 1:50

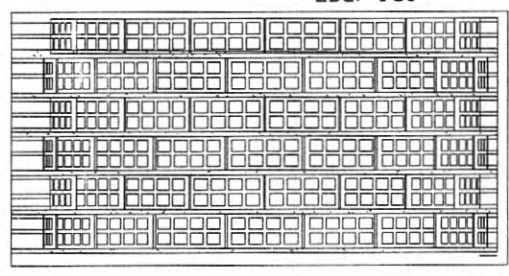
La.je-concreto armado, fck=21MPa, traço 1/2 x 4, e=8cm sendo 10φ8/16"-3,41 e/10cm mais 18CØ/16" - 1,81 e/10cm



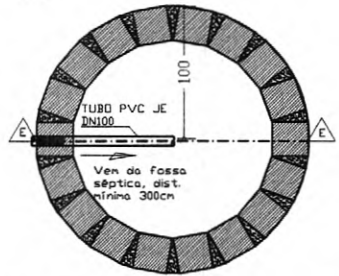
PLANTA X4
 Esc.: 1:50



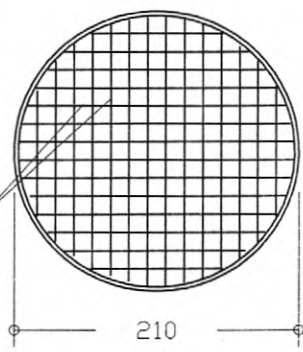
TAMPA X4
 Esc.: 1:50



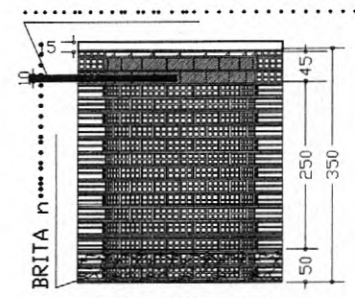
Esc.: 1:50



PLANTA BAIXA SUMIDOURO X1
 Esc.: 1:50



TAMPA X1
 Esc.: 1:50



CORTE EE SUMIDOURO
 Esc.: 1:100

Projeto de **HIDRO - SANITÁRIO**

ASSINATURAS

AUTOR DO PROJETO: Engo Civil: *[Signature]*
 JOTA BARRAS PROJETA
 Cláudio José Queiroz Barros
 Engo Civil - CRB 15.747/E-1

NOME E CREA

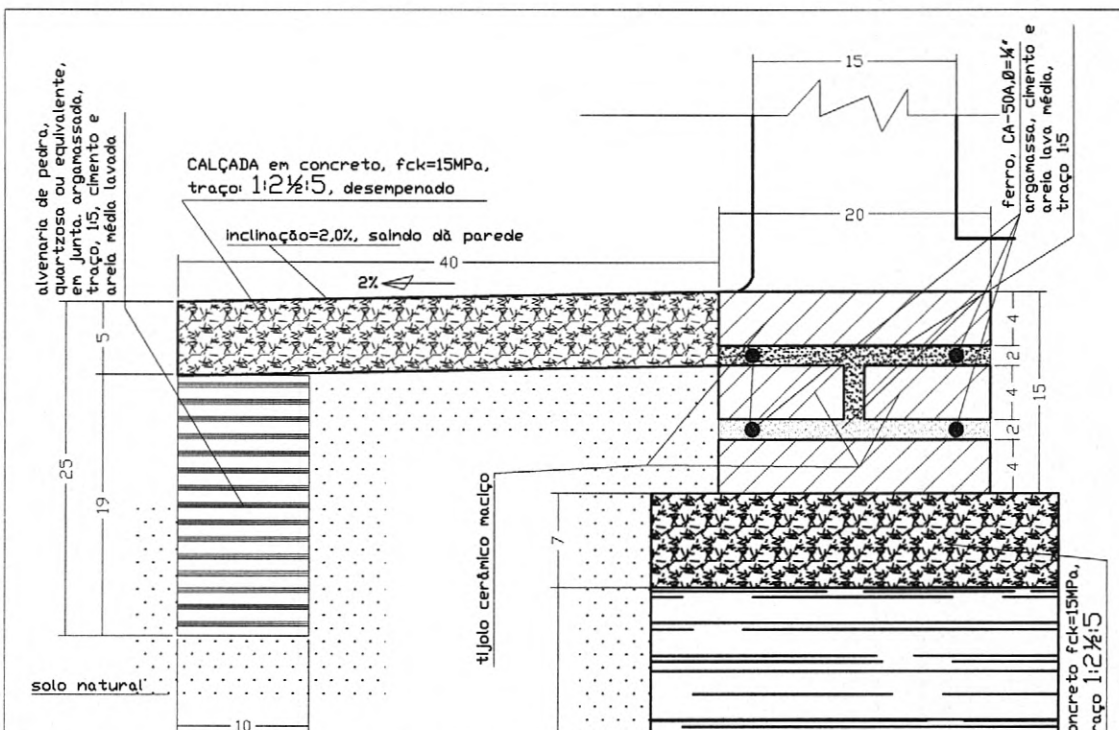
ÁREAS (m ²)			
TERRENO	CONSTRUÍDA	LIVRE	TOTAL
VARIÁVEL	49.980	VARIÁVEL	49.980

ASSUNTOS: **planta baixa/cortes, cx passagem, tanque séptico e sumidouro**

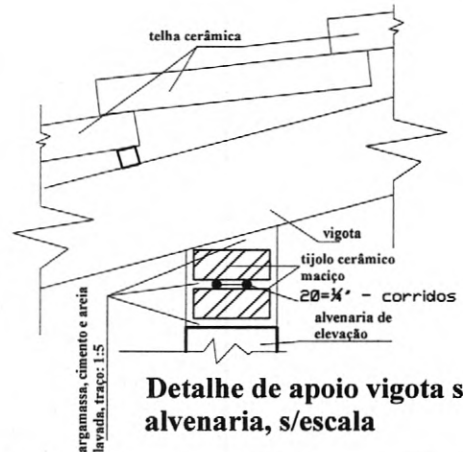
ESCALAS: INDICADAS (cotas em cm) PRANCHA: 7/10 OBRA: RESIDENCIAL UNI-FAMILIAR

DATA: Julho/2013

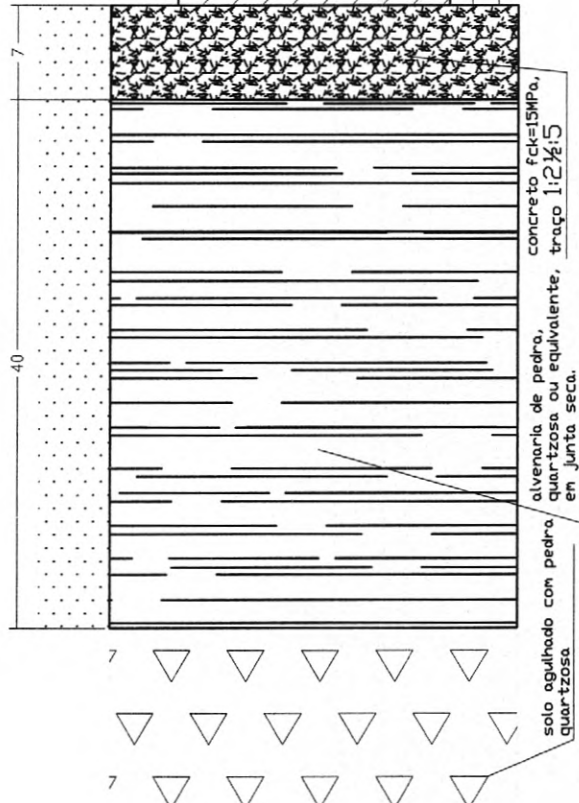
APROVAÇÃO:



Detalhe Construtivo de alicerce, sob qualquer parede e calçada respectivamente, para construção da unidade habitacional, para o Controle da Doença de Chagas



Detalhe de apoio vigota sobre alvenaria, s/escala



DETALHE DE ALICERCE e CALÇADA
 Esc. : 1 / 5

Projeto de **FUNDAÇÕES/ESTRUTURAS**

ASSINATURAS

AUTOR DO PROJETO
 Engo Civil : *Cláudio José Barros*
 JOVIA BARROS PROJETO
 Cláudio José Barros
 Engo Civil - CREA 100000-02

NOME E CREA

ÁREAS (m ²)			
TERRENO	CONSTRUÍDA	LIVRE	TOTAL
VARIÁVEL	49.980	VARIÁVEL	49.980

ASSUNTOS: **detalhe de alicerces/fundações e calçadas**

ESCALAS: INDICADAS (cotas em cm) PRANCHA: 8/10 OBRA: RESIDENCIAL UNI-FAMILIAR

DATA: Julho/2013

APROVAÇÃO: