



**PREFEITURA MUNICIPAL DE IRAUCUBA**

**GABINETE DO PREFEITO**



**ANEXO I – PROJETO BÁSICO**

**I. CARACTERIZAÇÃO DA ENTIDADE PROPONENTE:**

**1.1. Identificação da Entidade Proponente:**

- a. Nome: Prefeitura Municipal de Irauçuba -CE
- b. CNPJ: 07.683.188/0001-69
- c. Endereço completo: Av. Paulo Bastos, 220
- d. Bairro: Centro
- e. Município: Irauçuba-CE
- f. CEP: 62.620-000
- g. UF: CE
- h. Número de Telefone com DDD: (88) 3635.1133
- i. Número de Fax com DDD: (88) 3635.1133
- j. Endereço eletrônico (e-mail): pmiraucuba@bol.com.br
- k. Esfera:
  - Município
  - Estado



**1.2. Identificação do Representante Legal da Entidade Proponente:**

- a. Nome: Raimundo Nonato Souza Silva
- b. CPF: 779.602.893-87
- c. RG: 04306347557
- d. Órgão expedidor/UF:DETRAN/CE
- e. Cargo: Prefeito
- f. Número de Telefone com DDD: (88) 3635.1133
- g. Endereço eletrônico (e-mail): gabinete@iraucuba.ce.gov.br





### 1.3. Caracterização e histórico do município onde o projeto será executado:

Numa planície, circundada por uma cadeia de montes ao longe, com características puramente sertanejas, surgiu a povoação denominada, de início, Cacimba do Meio.

A partir de junho de 1899, o desembargador Álvaro de Alencar de acordo com o povo, conseguiu mudar o topônimo para Irauçuba, que na língua indígena significa "amizade". Era uma homenagem ao povo do lugar, por ser dotado de bons sentimentos, alheios e intrigas, progressista e amigo da paz.

Elevado à categoria de município com a denominação de Irauçuba, pela lei estadual nº 3598, de 20/05/1957, desmembrado de Itapagé. Sede no antigo distrito de Irauçuba. Constituído de 03 distritos: Irauçuba, Juá e Missi, todos desmembrados do município de Itapagé.

Irauçuba localiza-se na Microrregião de Sobral no Estado do Ceará e fica distante 168 km de Fortaleza, a Capital. O Município faz limite com Canindé, Itapajé, Itapipoca, Miraíma, Sobral e Tejuçuoca. Sua população atual é 22.742 habitantes de acordo com o censo 2010, sendo que 60,96% residente na Zona Urbana e 39,04% na Zona Rural. O Índice de Desenvolvimento Humano é de 0,0618, encontrando-se em 117º lugar no ranking do Ceará, segundo o Atlas de Desenvolvimento Humano (2000).

#### 1.3.1- Aspectos Demográficos:

Tabela 01

POPULAÇÃO URBANA	POPULAÇÃO RURAL
12.120	10.622





## PREFEITURA MUNICIPAL DE IRAUÇUBA

### GABINETE DO PREFEITO



Fonte: IBGE

A distribuição por sexo é a seguinte: 11.558 homens (51.19%) e 11.184 mulheres (48.81%). A densidade demográfica é de (15,39 hab/km<sup>2</sup>).

No que tange a população economicamente ativa: 36,7% encontram-se no setor primário; 20,2% no setor secundário e; 42,9% pertencem ao setor terciário do sistema produtivo.

Verifica-se que 29,10% da população do município encontra-se na faixa etária dos 0 a 9 anos, 63,30% tem entre 10 a 59 anos e 7,60% possui 60 anos ou mais.

#### 1.3.2- Limites, localização, divisões territoriais:

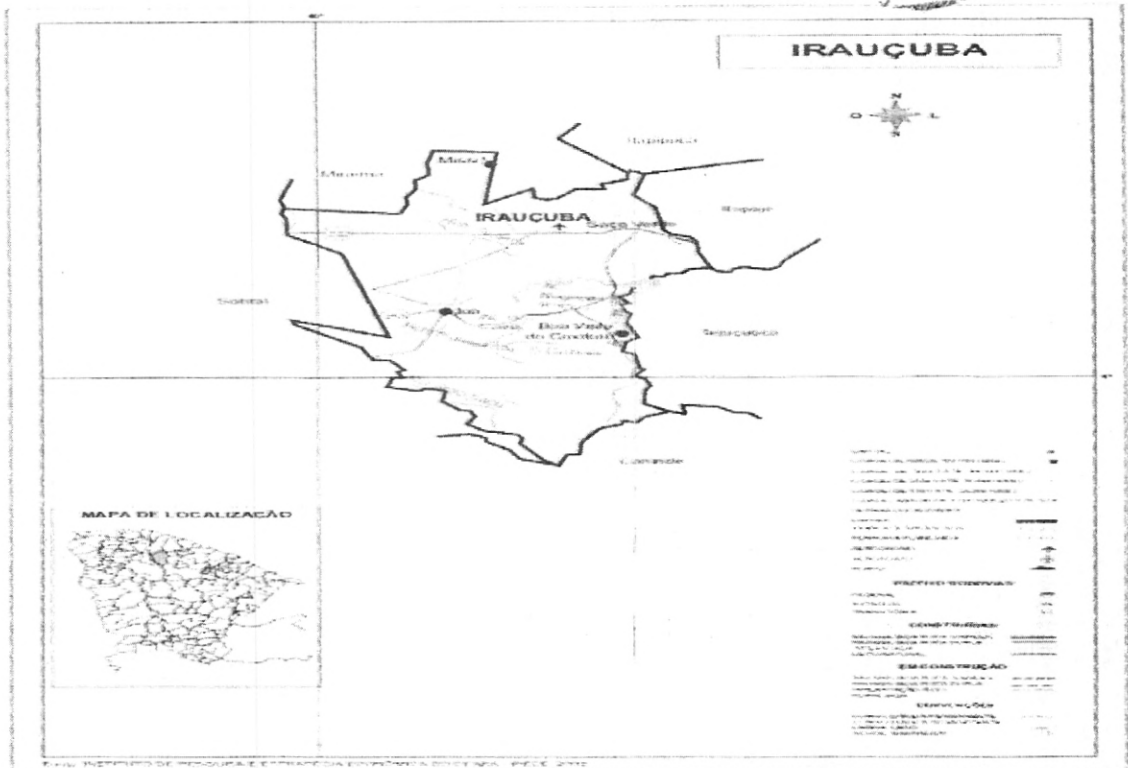
O Município de Irauçuba está localizado a 149 km de Fortaleza, situada na região norte, ocupando uma área geográfica de 1.461 Km<sup>2</sup>, com altitude da sede de 152,5m. Limita-se ao Norte com o município de Miraíma; ao Sul com Canindé; ao Leste com Tejeçuoca e Itapajé e a Oeste com o município de Sobral.

#### 1.3.3- Divisão Política – Administrativo

Politicamente o município é formado por cinco distritos que são: Irauçuba (sede), Boa Vista do Caxitoré, Coité, Juá e Missi. O município tem acesso pela Rodovia Br-222. O calcário é o principal recurso mineral. O município possui áreas em adiantado processo de desertificação. Em relação aos recursos vegetais predomina a caatinga e as matas secas e o solo é utilizado para as culturas de subsistência, algodão e pecuária extensiva. O município dispõe dos seguintes recursos hídricos: Bacia do Aracatiaçu e Bacia do Curú, 98 açudes com volume médio armazenado de 48.011.000m<sup>3</sup> e lagoas com capacidade de 625.000m<sup>3</sup>.

(Fonte: IBGE/IPLANCE/DERT/FUNCEME/SUDENE/SRH)





### 1.3.4. Caracterização das Condições de Vida

#### 1.3.4.1 Nível Educacional

Existem no município de Irauçuba 38 escolas de ensino fundamental, 03 escola de ensino médio, distribuídos em 01 escola estadual, além de 02 creches municipais.

O índice de alunos matriculados em 2013 está distribuído da seguinte forma, no pré-escolar 736 alunos, no ensino fundamental 4428 alunos, ensino médio 1.292 alunos.

*Rozete*

*MAR*



NÚMERO DE ALUNOS MATRICULADOS						
POR ESFERA ADMINISTRATIVA, SEGUNDO OS GRAUS DE ENSINO						
Discriminação	Total	Federal	Estadual	Municipal		Particular
				Absoluto	(%)	
Estabelecimentos (1)						
Pré-Escolar	736	-	-	736	-	-
Creche	131					
Ensino Fundamental	4.428	-	-	4.428	-	-
Ensino Médio	1.292	-	1.2.92	1.292	-	-
EJA	430			430		

Fonte: SEDUC / e Sec. de Educação do Município

#### 1.3.4.2 Nível da Saúde

Com relação à infraestrutura da saúde do Município, na atenção primária, existem 08 unidades Básicas e 10 equipes de saúde credenciadas e 100% de cobertura do Estratégia Saúde da Família (ESF). A atenção secundária conta com 01 hospital de pequeno porte.

A frota de veículos da Secretaria de Saúde é composta por 01 caminhonete a serviço da vigilância epidemiológica e entomologia, 01 carro para uso exclusivo da atenção básica, 02 ambulâncias e 02 carros para utilização a critério da referida Secretaria.





PREFEITURA MUNICIPAL DE IRAUÇUBA

GABINETE DO PREFEITO



Serviços Básicos e especializados Ofertados no Município

SERVIÇOS	BÁSICO	ESPECIALIZADO
ATENDIMENTOS BÁSICOS EXECUTADOS POR PROFISSIONAL DE NÍVEL MÉDIO.	X	-
ATENDIMENTOS MÉDICOS BÁSICOS (CLÍNICO, PEDIATRA, GINECOLOGISTA, OBSTETRA).	X	-
SERVIÇO DE ODONTOLOGIA.	X	-
ATENDIMENTO DE ENFERMAGEM ( PRÉ-NATAL )..	X	-
SERVIÇO DE VIGILÂNCIA SANITÁRIA.	X	-
ATENDIMENTO MÉDICO ESPECIALIZADO (CONSULTA COM OBSERVAÇÃO E CONSULTA URGÊNCIA/EMERGÊNCIA).	-	X
PROCEDIMENTOS OU PEQUENAS CIRURGIAS.	-	X
SERVIÇO DE ODONTOLOGIA.	X	-
PATOLOGIA CLÍNICA.	-	X
SERVIÇO DE PREVENÇÃO DO CÂNCER GINECOLÓGICO.	-	X
SERVIÇO DE FISIOTERAPIA.	-	X
SERVIÇO DE CAPS.	-	X

FONTE: SEC. DE SAÚDE DO MUNICÍPIO.

EQUIPAMENTOS	QUANTIDADE
UNIDADES DE SAÚDE	08
CAPS	01
CONSULTÓRIOS ODONTOLÓGICOS	08
CENTRO DE ZOONOSES	01
HOSPITAL MUNICIPAL	01
CENTRO DE FISIOTERAPIA	01
ACADEMIA DA SAÚDE	01
SECRETARIA DE SAÚDE	01
LABORATÓRIO	01
NASF	01

FONTE: SEC. DE SAÚDE DO MUNICÍPIO.





PREFEITURA MUNICIPAL DE IRAUÇUBA

GABINETE DO PREFEITO



PREFEITURA MUNICIPAL DE IRAUÇUBA  
SECRETARIA DE SAÚDE

**DADOS EPIDEMIOLOGICOS DO MUNICIPIO DE IRAUÇUBA REFERENTE A 2017**

Notificações por PSF

PSF	QUANTIDADE DE NOTIFICAÇÃO
MISSI I E II	81
ENOCA RAMOS	210
CRUZEIRO I E II	128
JUÁ	69
ESPERANÇA	70
BOA VISTA	48
CAMPINAS	42
COITÉ	37
TOTAL	685

**RESULTADOS DE SOROLOGIAS OBITIDOS EM 2017**

NOTIFICADOS	685
INCONCLUSIVO	03
POSITIVO DENGUE	02
POSITIVO CHIKUNGUNYA	159

*Hérica Oliveira Pinheiro*

**Hérica Oliveira Pinheiro**  
Diretora do Departamento Técnico de Epidemiologia  
PORTARIA N° 561/2017

*Ferreira*









## PREFEITURA MUNICIPAL DE IRAUÇUBA

### GABINETE DO PREFEITO



#### 1.4. Infraestrutura física:

No item 1.3.4.2 **Nível da Saúde** está contemplado a estrutura e equipamentos que a secretaria dispõe para a realização do Projeto. É válido ressaltar que Secretaria de Saúde irá disponibilizar a estrutura principal para o desenvolvimento das ações voltadas ao combate ao vetor da Dengue, Chikungunya e Zika vírus, tais como salas disponíveis para reuniões e capacitações, bem como equipamentos audiovisuais, porém muitas ações ocorrerão em parceria com outras secretarias como a Secretaria de Educação.

#### 1.5. O município possui Programa de Atenção Básica à Saúde estruturada?

Sim

Não

Quais?

Programa de Agentes Comunitários de Saúde – PACS

Programa Estratégia de Saúde da Família – ESF

1.6. O município apresenta situação de risco para Dengue, Zica, Chikungunya e outros agravos relacionados ao *Aedes aegypti* comprovável por meio de indicadores epidemiológicos (Segue abaixo boletim epidemiológico):

Sim

Não





## II. CARACTERIZAÇÃO DO PROJETO DE EDUCAÇÃO EM SAÚDE AMBIENTAL

### 2.1. Identificação do Projeto:

a. **Nome do Projeto:** Educação em Saúde Ambiental para enfrentamento do *Aedes aegypti*

### b. Caracterização do Local de Execução do Projeto:

O Projeto será executado em todo o município de Irauçuba, visto que a problemática relacionada ao tema aflixe a população como um todo. O município supramencionado está localizado no Sertão Centro Norte do Estado do Ceará. Possui uma área de 1.451 km<sup>2</sup>, com uma altitude da sede de 152,5 m. A população atual de Irauçuba é de aproximadamente 23.000 habitantes, sendo 10.900 em zona urbana e 12.100 em zona rural. Seus limites estão distribuídos da seguinte forma: ao Norte com o Município de Miraíma, ao Sul com o Município de Canindé, ao Leste com Tejuçuoca e Itapajé, e à Oeste com o Município de Sobral.

Irauçuba dista 149 km de Fortaleza, sendo que o acesso ao município se dá pela BR-222. Com relação à vegetação, predomina a caatinga e de clima semi-árido. Os índices pluviométricos têm média normal de 540 mm, e o anormal de 246 mm, temperatura máxima de 32°C, e média mínima de 21°C.

### c. Duração do Projeto:

36 meses

### d. Componentes do Projeto:

- ( ) Sustentabilidade das comunidades;
- (x) Inclusão social;
- (x) Metodologias participativas;
- (x) Controle social;
- (x) Fortalecimento da promoção da saúde;
- (x) Respeito ao saber, cultura e práticas locais;
- (x) Mobilização comunitária;
- (x) Território de produção de saúde;



(x) Comunicação de risco.

**e. Comunidade(s) ou grupo(s) populacional (is) beneficiado(s) com o projeto:**

- (...) comunidade ribeirinha;
- (...) remanescente de quilombos;
- (...) reservas extrativistas;
- (X) assentamentos da reforma agrária;
- (X) comunidade residente na área rural;
- (...) comunidade residente em áreas de riscos ocasionados por desastres naturais;
- (X) população residente em área urbana do município.

**f. Descrição da situação da comunidade ou grupo populacional beneficiado com o projeto:**

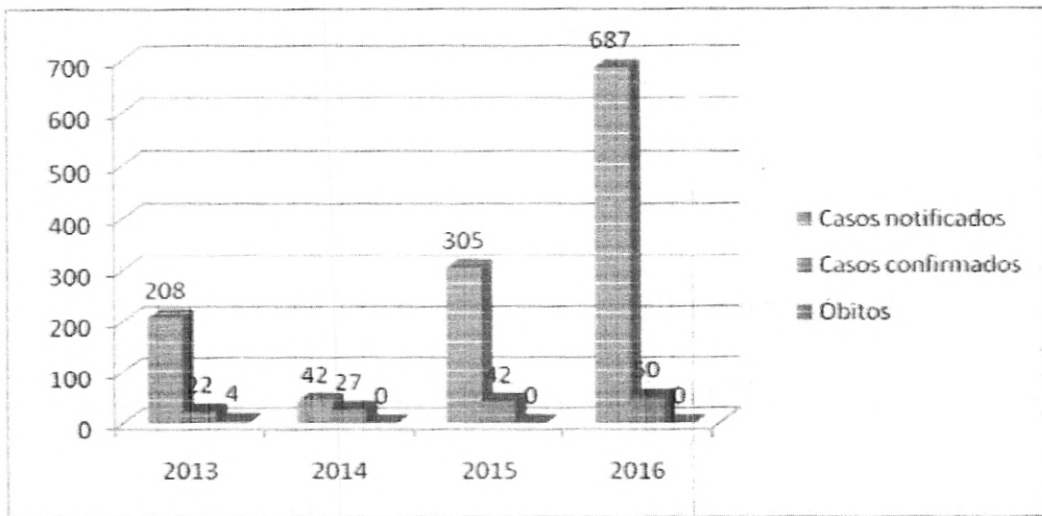
O município de Irauçuba em 2013 teve 235 casos notificados de Dengue, em 2014 houve uma redução para 44 casos e em 2015 foram notificados 305 casos segundo o sistema de notificações e agravos (SINAN). No período supramencionado não houve casos de óbitos por dengue. No ano de 2016 foram notificados 687 casos, sendo 69 positivos para Dengue, 105 positivos para Chikungunya e 19 casos inconclusivos. Em 2017, até o mês de agosto, foram notificados 685 casos, sendo 02 positivos para Dengue, 259 casos positivos para Chikungunya e 03 casos inconclusivos.

A secretaria de Saúde tem buscado atuar, seguindo o Plano Nacional de Combate a Dengue (PNCD), para reduzir os índices de infestação do mosquito através de visita aos domicílios, ação chamada de casa a casa; orientações pertinentes aos moradores sobre as condutas a serem adotadas para a não proliferação do *Aedes aegypti*; identificação de locais (borracharias, cemitérios etc.) que, por suas características, tornam-se criadouros em potencial para a proliferação do mosquito, denominados Pontos Estratégicos. Estes locais são visitados quinzenalmente para a avaliação de presença do *Aedes aegypti* e há a adoção de medidas cabíveis para delimitação e eliminação de foco; Levantamento dos índices

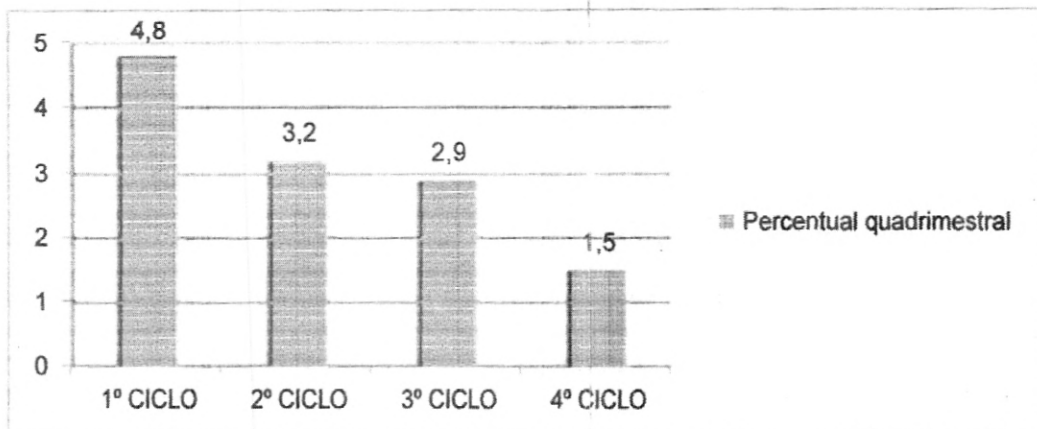
de densidade larvária; realização de Nebulização; telamento de caixa d'água; multirões e brigadas.



**Histórico de Dengue nos últimos quatro anos**

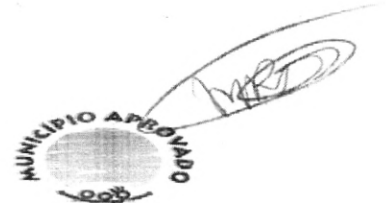


**Levantamento de índice rápido (LIRAA)\* em 2015**



\*Consiste em uma amostragem larvária bimestral de *Aedes aegypti* em um município para obter a estimativa da infestação pelo vetor da dengue.

**2.2 Justificativa**



## PREFEITURA MUNICIPAL DE IRAUÇUBA

GABINETE DO PREFEITO



Irauçuba está localizado no Sertão Centro Norte do Estado do Ceará, sendo considerado um dos lugares mais secos do estado, onde há uma precariedade no abastecimento de água, frente a esta realidade quando chove é necessário que as famílias armazenem água, criando um ambiente propício à proliferação do mosquito. Por isso a implementação do **Projeto Educação em Saúde Ambiental para enfrentamento do Aedes aegypti**, faz-se necessário para que o município através de da orientação a comunidade evite surto desses agravos e possa garantir maior qualidade de vida para a população.

O município vem desenvolvendo ações através de sua equipe de combate ao vetor composta por:

- 11 Agentes no controle de FA/DENGUE
- 57 Agentes Comunitários de Saúde
- 04 Agentes no Controle Biológico (Peixe)
- 03 Agentes no Controle do Barbeiro (doença de chagas)
- 01 Inspetor Sanitário
- 01 Inspetor de Campo
- 03 Coordenadores de Endemias 02 do município e 01 cedido pelo Ministério da Saúde

A dengue é uma doença viral transmitida pelo mosquito Aedes aegypti. No Brasil, foi identificada pela primeira vez em 1986. Estima-se que 50 milhões de infecções por dengue ocorram anualmente no mundo. Existem quatro tipos diferentes de vírus do dengue: DEN-1, DEN-2, DEN-3 e DEN-4.

A Febre Chikungunya é uma doença transmitida pelos mosquitos Aedes aegypti e Aedes albopictus. No Brasil, a circulação do vírus foi identificada pela primeira vez em 2014. Chikungunya significa "aqueles que se dobram" em *swahili*, um dos idiomas da Tanzânia. Refere-se à aparência curvada dos pacientes que foram atendidos na primeira epidemia documentada, na Tanzânia, localizada no leste da África, entre 1952 e 1953.





## PREFEITURA MUNICIPAL DE IRAUÇUBA

GABINETE DO PREFEITO



O Zika é um vírus transmitido pelo Aedes aegypti e identificado pela primeira vez no Brasil em abril de 2015. O vírus Zika recebeu a mesma denominação do local de origem de sua identificação em 1947, após detecção em macacos sentinelas para monitoramento da febre amarela, na floresta Zika, em Uganda. O Ministério de Saúde confirmou a relação entre o Zika vírus e os casos de nascimento de crianças com microcefalia.

A microcefalia é uma malformação congênita em que o cérebro não se desenvolve de maneira adequada. É caracterizada por um perímetro cefálico inferior ao esperado para a idade e sexo e, dependendo de sua etiologia, pode ser associada a malformações estruturais do cérebro ou ser secundária a causas diversas.

A microcefalia é um agravo emergencial em saúde pública, que impacta na qualidade de vida das crianças e suas famílias e causa um possível aumento da mortalidade neonatal infantil e a qual vem sendo associada ao Zika Vírus, o município de Irauçuba está envolvido com esta grande problemática, já que o mesmo apresenta 01 caso confirmado de microcefalia. O presente projeto visa o fortalecimento das ações de combate a DENGUE, CHIKUNGUNYA e ZIKA VIRUS através de incentivo aos Agentes Comunitários de Saúde e agentes de Endemias, que são profissionais que trabalham diretamente no combate ao vetor.

Diante do montante de casos suspeitos e registrados das arboviroses (Dengue, Chikungunya e zika) e em face das sérias complicações que essas epidemias causam a população, torna-se importante a intensificação das ações de controle vetorial no Município de Irauçuba, e o reconhecimento precoce das novas áreas com transmissão para minimizar os impactos dessas doenças na população.

Dessa forma, se faz necessário a realização de ações urgentes no combate ao vetor, tais como a mobilização do poder público e da comunidade para identificar possíveis focos do vetor através de uma faxina semanal em todas as microáreas





com maior incidência destes agravos, conscientizando e evitando o aparecimento de novos casos.

Sabe-se que o controle de arboviroses não depende só do poder público e que a comunidade tem um papel fundamental nesse controle. A participação da sociedade juntamente com as ações intersetoriais (Saúde, Educação, Assistência social, Associações, Igrejas, Limpeza Urbana) permite lograr maior êxito no alcance do objetivo que é o combate ao Mosquito *Aedes Aegypti* no Município de Irauçuba.

### 2.3. OBJETIVOS

#### a) Objetivo Geral

Mobilizar a sociedade e suas representações para a adoção de condutas e práticas para o enfrentamento ao *Aedes aegypti* numa perspectiva da redução de casos de morbimortalidade de dengue, zika, chikungunya com impactos na Saúde.

#### b) Objetivos Específicos

- Instrumentalizar a sociedade com conceitos e informações técnicas sobre possíveis criadouros e focos do mosquito *Aedes aegypti* nos domicílios, visando a sua eliminação e diminuição dos agravos relacionados com a dengue, zika, chikungunya e outros.
- Conscientizar a comunidade sobre a prevenção contra a Dengue, Chikungunya e Zika;
- Mobilizar a comunidade no combate a Dengue, através de mutirões e oficinas.
- Fortalecer a comunidade através da Educação em Saúde Ambiental;

### 2.4. METAS





Implementar ações de Educação em Saúde Ambiental no município como estratégia de enfrentamento ao vetor transmissor da dengue, Zika e chikungunya.



## 2.5. Etapas:

1. Convocar e realizar reuniões para construção de grupos de trabalho com no mínimo um representante das seguintes secretarias: saúde, educação, meio ambiente, assistência social, bem como com servidores efetivos do município, associações e ONGs. Após a formação deste GT, garantir encontros bimestrais com o intuito de fortalecer o diálogo intersetorial entre as políticas e, conseqüentemente, garantir avanços no combate ao vetor do aedes aegypti. Ao final do projeto será realizada avaliação da campanha pelo Grupo de Trabalho;

2. Sensibilizar e atuar com a população, entidades municipais e grupos que constituem a comunidade por meio de campanhas educativas (Palestra e distribuição de material informativo), rodas de conversas e mutirões para a identificação e eliminação dos principais criadouros do vetor Aedes Aegypti no território; Quinzenalmente uma escola ou equipamento da assistência social será visitada e receberá uma palestra de orientação de combate ao vetor. Estas visitas ocorrerão durante todo o desenvolvimento do Projeto e serão ministradas pela equipe de endemias e professores capacitados (Etapa 04)

3. Realizar ações para eliminação de possíveis criadouros e focos do mosquito Aedes aegypti nos domicílios, escolas, áreas de convivência comum e demais locais, visando a diminuição dos agravos relacionados com a dengue, zika, chikungunya e outros, através do Projeto Casa Sem Dengue com faxina Semanal realizada em todo município de casa em casa. Nesta etapa os agentes de endemias além das vistorias realizarão ações de peixamento de caixa d'água, limpeza dos ralos domésticos e repassarão as informações sobre o combate ao vetor do Aedes aegypti;







4. Realizar 06 (seis) cursos de capacitação para professores da rede municipal de ensino para atuarem como multiplicadores das ações de Educação em Saúde Ambiental no enfrentamento do vetor *Aedes aegypti* nas escolas e áreas circunvizinhas. Será realizado um curso a cada 06 meses capacitando 25 professores por turma (total de 150 participantes), a fim de garantir multiplicadores com informações atualizadas. A carga horária será de 40h para que o profissional seja capaz de reproduzir as informações de combate ao vetor da maneira mais proveitosa para a comunidade e escolares. Os módulos abordados serão:

- Características biológicas de *Aedes aegypti*
- Noções sobre Dengue, Zika e Chikungunya
- Dengue: características e modo de transmissão
- Chikungunya: características e modo de transmissão
- Febre do Zika Vírus
- Um mosquito e três doenças
- Cenários Epidemiológicos
- Dados da Dengue.
- Dados da Chikungunya
- Dados do Zika Vírus
- Dados microcefalia
- Prevenção e combate ao mosquito *Aedes aegypti*

5. Trabalhar conteúdo abordado na capacitação da etapa 4 com os estudantes do município, repassar aos alunos do município de Irauçuba através de atividades lúdicas, didáticas e participativas as informações pertinentes ao desenvolvimento de ações que visem o combate ao *Aedes Aegypti*. Os alunos desenvolverão o dia D de combate ao mosquito onde serão elaborados cartazes, mutirões de limpeza e Blitz informativa no centro do município. Nesta etapa serão instaladas as lixeiras de coleta seletiva para que os alunos sejam orientados sobre a importância da prática. Os alunos, com o apoio dos professores, vão elaborar um plano para a redução e destinação adequada do lixo produzido, que será apresentado ao gestor municipal. O descarte desse material coletado em parte será aproveitado para atividades das escolas e o restante será dado o destino adequado.

6. Concurso de redação, cartazes e fotografias para estudantes do município visando a fixação do conteúdo aplicado pelos professores. Será realizado anualmente um concurso de redação, cartazes e fotografias com o intuito de divulgar em todo o município práticas de combate ao vetor da Dengue, Chikungunya e Zika;

7. Exposição das melhores redações, cartazes e fotografias nas escolas, buscando divulgar ações de combate ao vetor do *Aedes Aegypti*; Esta etapa ocorrerá anualmente e será acompanhada de apresentações artísticas dos alunos, os pais e a comunidade serão convidados a participar;



8. Criação pelas escolas e professores de uma cartilha educativa que será utilizada nas atividades pedagógicas das escolas; As cartilhas terão um enfoque lúdico e abordarão as formas de combate ao vetor do *Aedes aegypti*. Serão produzidas 5.000 mil cartilhas até o final do projeto que serão distribuídas para os alunos da rede municipal.

9. Realização de 06 (seis) mutirões de conscientização nos bairros do território para eliminação de criadouros com a participação da comunidade (alunos, associações de catadores, professores, representantes comunitários e outros), estes mutirões acontecerão semestralmente; As atividades desenvolvidas serão:

- Vistoria completa dos imóveis, enfatizando a parte educativa de prevenção ao vetor transmissor;
- Limpeza de praças e terrenos baldios;
- Orientações no zelo de imóveis e a necessidade de procurar uma unidade de saúde mais próxima, caso sintomas relacionados às doenças sejam apresentados;

10. Realização de 06 oficinas de reutilização, reaproveitamento e reciclagem de materiais, as oficinas serão desenvolvidas semestralmente logo após cada mutirão, pois estes servirão de meio para divulgar a ação; As atividades desenvolvidas serão a construção de novos materiais como bancos e jardins a partir da transformação de garrafas pet, pneus e rolos de papel higiênico. Serão cursos de 24 h que contemplarão 120 pessoas da comunidade e estudantes.

11. Realizar feiras e exposições dos produtos confeccionados nas oficinas (reutilização e reciclagem), bem como aqueles produzidos pela comunidade no decorrer da realização do projeto. Após cada oficina ocorrerá um evento de encerramento, onde serão expostos os trabalhos mais exitosos e haverá apresentações culturais da comunidade.

## 2.6. METODOLOGIA

Considerando as especificidades locais e a importância da participação social o desenvolvimento do Projeto será conduzido sob perspectiva participativa, tendo caráter educativo pedagógico e dinâmico, com metodologia flexível, aberta a novas orientações, com vistas à compreensão da realidade local. Poder público e sociedade civil organizada buscarão identificar as potencialidades e os obstáculos





## PREFEITURA MUNICIPAL DE IRAUÇUBA

GABINETE DO PREFEITO



para a implementação efetiva do Projeto e o alcance de melhoria da qualidade ambiental e combate ao vetor do aedes aegypti de todo o município.

O projeto será executado em uma única meta com 11 etapas, com isso espera-se sensibilizar a comunidade, as associações, alunos da rede municipal de ensino, entidades municipais e grupos que constituem a comunidade para a identificação e eliminação dos principais criadouros do vetor Aedes Aegypti no território. Inclui-se nessa metodologia a mobilização e participação social, as oficinas pedagógicas, cursos, treinamentos, encontros e capacitação, realização de mutirões preventivos nas comunidades rurais, zona urbanas sobre a importância de se fazer a eliminação de águas paradas, a coleta seletiva para proteção do meio ambiente e consequentemente realizar o controle de vetores. A metodologia descrita deve favorecer a interação entre professores, alunos e comunidade em geral na perspectiva do fortalecimento da promoção da saúde.

Considerando as necessidades identificadas, serão traçadas algumas ações, anotadas na especificação das etapas apresentadas, que serão executadas no decorrer da implementação do trabalho técnico, a ser realizadas de forma dinâmica e criativa para a cada momento. Dentre eles destacamos:

- **Reunião de Sensibilização e Mobilização:** momentos de discussão e orientação quanto soluções alternativas para o combate ao vetor do Aedes Aegypti e a criação de um grupo de trabalho ao enfrentamento do vetor aedes aegypti.
- **Oficinas:** essas atividades serão conduzidas visando à produção coletiva do conhecimento e a conscientização dos envolvidos no projeto, quanto à importância de ações para a erradicação da Dengue, Zika e Chikungunya.
- **Palestra/seminários/Campanhas/Mutirões:** espaços de argumentação lógica e sensibilização do público alvo sobre a problemática.





- **Capacitação:** cursos que buscam discutir a Educação em Saúde Ambiental no enfrentamento do vetor aedes aegypti para professores da rede pública.

O registro das atividades será feito através de fotos, depoimentos, registro em ata e relatórios como forma de concretização das mesmas.

## 2.7. Resultados esperados:

Eliminação de criadouros e redução do número de casos de transmissão da dengue, zika, chikungunya pelo mosquito Aedes aegypti;

## 2.8. Avaliação do projeto

O processo avaliativo permeará o desenvolvimento de todo o Projeto, de maneira sistemática, buscando os resultados alcançados, sempre ao final de cada uma das ações desenvolvidas. Neste processo teremos como agente principal os participantes do Projeto com seus elementos quotidianos e os resultados obtidos durante os 36 meses, de forma que a participação da comunidade seja essencial para o desenvolvimento delas.

A avaliação do Projeto ocorrerá concomitantemente junto às atividades realizadas, considerando as percepções dos grupos e famílias assistidos e dos técnicos envolvidos. Serão considerados para avaliação os indicadores de desempenho: participação nas oficinas e capacitação de professores (garantir formação de 80% dos participantes); Diminuição do índice de infestação do aedes aegypti – Lira(garantir que o índice seja inferior a 1%, valor este considerado satisfatório pelo Ministério de Saúde); redução de casos notificados por doenças transmitidas pelo Aedes aegypti, dados comprovados através dos boletins epidemiológicos.





## PREFEITURA MUNICIPAL DE IRAUÇUBA



### GABINETE DO PREFEITO

A avaliação final ocorrerá com a condensação das sistemáticas e construção de um detalhado relatório, com descrição do alcance das metas, objetivos e indicadores.

## 2.9. EQUIPE RESPONSÁVEL PELA EXECUÇÃO DO PROJETO

### 2.9.1 Identificação do Responsável Técnico

- Nome: Maria Raquel Duarte Mota
- Cargo: Secretária de Saúde
- Endereço: Tv. Paulo Bastos, 74 Centro
- Endereço eletrônico (e-mail): saude@iraucuba.ce.gov.br
- Número de Telefone com DDD: 88 36351666
- Número de Celular com DDD: 88 99402-5131



### 2.9.2. Equipe de execução do projeto

NOME COMPLETO	FORMAÇÃO	FUNÇÃO NA EQUIPE
Hérica Oliveira Pinheiro	Nível superior - Enfermeira	Diretora do Departamento Técnico de Epidemiologia/PACS
Antonio de Sousa Marques	Nível superior	Médico Veterinário/Vigilância em Saúde
Lucivaldo Lotif Pessoa	Superior incompleto	Chefe de Setor e de Controle de Endemias
Maria da Conceição Mendes Alves	Nível Médio	Coordenadora do Centro de Zoonoses
Lindaci de Lima Mota	Pedagoga	Formadora do 1º Ano do Ensino fundamental I





PREFEITURA MUNICIPAL DE IRAUÇUBA

GABINETE DO PREFEITO



3.1 - Cronograma Físico

3.1.1. Metas e etapas

META	VALOR	DATA DE INÍCIO	DATA DE TÉRMINO
Implementar ações de Educação em Saúde Ambiental no município como estratégia de enfrentamento ao vetor transmissor da dengue, Zika e chicungunya.	R\$ 170.175,00	MÊS 01	MÊS 36

ETAPAS DA META 01	VALOR R\$	DATA DE INÍCIO	DATA DE TÉRMINO
1. Convocar e realizar reuniões para construção de grupos de trabalho com no mínimo um representante das seguintes secretarias: saúde, educação, meio ambiente, assistência social, bem como com servidores efetivos do município, associações e ONGs. Após a formação deste GT, garantir encontros bimestrais com o intuito de fortalecer o diálogo intersetorial entre as políticas e, conseqüentemente, garantir avanços no combate ao vetor do aedes aegypti. Ao final do projeto será realizada avaliação da campanha pelo Grupo de Trabalho;	R\$ 1.000,00	MÊS 01	MÊS 36






PREFEITURA MUNICIPAL DE IRAUÇUBA

GABINETE DO PREFEITO



<p>2. Sensibilizar e atuar com a população, entidades municipais e grupos que constituem a comunidade por meio de campanhas educativas (Palestra e distribuição de material informativo), rodas de conversas e mutirões para a identificação e eliminação dos principais criadouros do vetor <i>Aedes Aegypti</i> no território; Quinzenalmente uma escola ou equipamento da assistência social será visitada e receberá uma palestra de orientação de combate ao vetor. Estas visitas ocorrerão durante todo o desenvolvimento do Projeto e serão ministradas pela equipe de endemias e professores capacitados (Etapa 04);</p>	R\$ 5.000,00	MÊS 02	MÊS 36 
<p>3. Realizar ações para eliminação de possíveis criadouros e focos do mosquito <i>Aedes aegypti</i> nos domicílios, escolas, áreas de convivência comum e demais locais, visando a diminuição dos agravos relacionados com a dengue, zika, chikungunya e outros, através do Projeto Casa Sem Dengue com faxina Semanal realizada em todo município de casa em casa. Nesta etapa os agentes de endemias além das vistorias realizarão ações de peixamento de caixa d'água, limpeza dos ralos domésticos e repassarão as informações sobre o combate ao vetor do <i>Aedes aegypti</i>;</p>	R\$ 5.175,00	MÊS 02	MÊS 36

*Rosilver*





PREFEITURA MUNICIPAL DE IRAUÇUBA

GABINETE DO PREFEITO



<p>4. Realizar 06 (seis) cursos de capacitação para professores da rede municipal de ensino para atuarem como multiplicadores das ações de Educação em Saúde Ambiental no enfrentamento do vetor <i>Aedes aegypti</i> nas escolas e áreas circunvizinhas. Será realizado um curso a cada 06 meses capacitando 25 professores por turma (total de 150 participantes), a fim de garantir multiplicadores com informações atualizadas. A carga horária será de 40h para que o profissional seja capaz de reproduzir as informações de combate ao vetor da maneira mais proveitosa para a comunidade e escolares. Os módulos abordados serão:</p> <ul style="list-style-type: none"><li>• Características biológicas de <i>Aedes aegypti</i></li><li>• Noções sobre Dengue, Zika e Chikungunya</li><li>• Dengue: características e modo de transmissão</li><li>• Chikungunya: características e modo de transmissão</li><li>• Febre do Zika Vírus</li><li>• Um mosquito e três doenças</li><li>• Cenários Epidemiológicos</li><li>• Dados da Dengue.</li><li>• Dados da Chikungunya</li><li>• Dados do Zika Vírus</li><li>• Dados microcefalia</li><li>• Prevenção e combate ao mosquito <i>Aedes aegypti</i></li></ul>	R\$ 30.000,00	MÊS 02	MÊS 24
---	---------------	--------	--------



*Rosário*

*[Signature]*






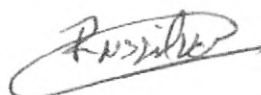


# PREFEITURA MUNICIPAL DE IRAUÇUBA

## GABINETE DO PREFEITO



<p>5. Trabalhar conteúdo abordado na capacitação da etapa 4 com os estudantes do município, repassar aos alunos do município de Irauçuba através de atividades lúdicas, didáticas e participativas as informações pertinentes ao desenvolvimento de ações que visem o combate ao Aedes Aegypti. Os alunos desenvolverão o dia D de combate ao mosquito onde serão elaborados cartazes, mutirões de limpeza e Blitz informativa no centro do município. Nesta etapa serão instaladas as lixeiras de coleta seletiva para que os alunos sejam orientados sobre a importância da prática. Os alunos, com o apoio dos professores, vão elaborar um plano para a redução e destinação adequada do lixo produzido, que será apresentado ao gestor municipal. O descarte desse material coletado em parte será aproveitado para atividades das escolas e o restante será dado o destino adequado;</p>	R\$ 47.00,00	MÊS 03	MÊS 25 
<p>6. Concurso de redação, cartazes e fotografias para estudantes do município visando a fixação do conteúdo aplicado pelos professores. Será realizado anualmente um concurso de redação, cartazes e fotografias com o intuito de divulgar em todo o município práticas de combate ao vetor da Dengue, Chikungunya e Zika;</p>	R\$ 2.000,00	MÊS 11	MÊS 35
<p>7. Exposição das melhores redações, cartazes e fotografias nas escolas, buscando divulgar ações de combate ao vetor do Aedes Aegypti; Esta etapa ocorrerá anualmente e será acompanhada de apresentações artísticas dos alunos, os pais e a comunidade serão convidados a participar;</p>	R\$ 2.000,00	MÊS 12	MÊS 36






PREFEITURA MUNICIPAL DE IRAUÇUBA

GABINETE DO PREFEITO



8. Criação pelas escolas e professores de uma cartilha educativa que será utilizada nas atividades pedagógicas das escolas; As cartilhas terão um enfoque lúdico e abordarão as formas de combate ao vetor do Aedes aegypti. Serão produzidas 5.000 mil cartilhas até o final do projeto que serão distribuídas para os alunos da rede municipal;	R\$ 42.500,00	MÊS 03	MÊS 25 
9. Realização de 06 (seis) mutirões de conscientização nos bairros do território para eliminação de criadouros com a participação da comunidade (alunos, associações de catadores, professores, representantes comunitários e outros), estes mutirões acontecerão semestralmente; As atividades desenvolvidas serão: <ul style="list-style-type: none"><li>• Vistoria completa dos imóveis, enfatizando a parte educativa de prevenção ao vetor transmissor;</li><li>• Limpeza de praças e terrenos baldios;</li><li>• Orientações no zelo de imóveis e a necessidade de procurar uma unidade de saúde mais próxima, caso sintomas relacionados às doenças sejam apresentados;</li></ul>	R\$ 13.500,00	MÊS 02	MÊS 32
10. Realização de 06 oficinas de reutilização, reaproveitamento e reciclagem de materiais, as oficinas serão desenvolvidas semestralmente logo após cada mutirão, pois estes servirão de meio para divulgar a ação. As atividades desenvolvidas serão a construção de novos materiais como bancos e jardins a partir da transformação de garrafas pet, pneus e rolos de papel higiênico. Serão cursos de 24 h que contemplarão 120 pessoas da comunidade e estudantes;	R\$ 19.000,00	MÊS 03	MÊS 33

*[Handwritten signature]*



*[Handwritten signature]*



PREFEITURA MUNICIPAL DE IRAUÇUBA

GABINETE DO PREFEITO



11. Realizar feiras e exposições dos produtos confeccionados nas oficinas (reutilização e reciclagem), bem como aqueles produzidos pela comunidade no decorrer da realização do projeto. Após cada oficina ocorrerá um evento de encerramento, onde serão expostos os trabalhos mais exitosos e haverá apresentações culturais da comunidade.	R\$ 4.000,00	MÊS 04	MÊS 36
---	--------------	--------	--------

3.1.2 - Detalhamento de despesas

ITEM	DESCRIÇÃO	UND	QUANT	VL. UNIT	VL. TOTAL
01	<b>Contratação de profissionais para ministrar oficinas, cursos e encontros.</b>				
1.1	Profissional/facilitador para capacitação na área de Educação e Saúde Ambiental <ul style="list-style-type: none"><li>• 06 cursos (com carga horaria de 40 h/a) = 25 participantes por turma (150 no total) = 240h</li></ul>	Hora/aula	240	R\$ 120,00	RS 28.800,00
1.2	Profissional/facilitador para Oficinas de reutilização, reciclagem e reuso dos resíduos e da água. <ul style="list-style-type: none"><li>• 06 cursos com carga horário de 24 h/a = com 20 participantes por turma (120 no total) = 144 h</li></ul>	Hora/aula	144	R\$ 120,00	R\$ 17.280,00
02	<b>Serviços gráficos</b>				





# PREFEITURA MUNICIPAL DE IRAUÇUBA

## GABINETE DO PREFEITO



2.2	Cartilhas educativas Tamanho A5 fechada. 20 páginas papel couchê 30 g com capa couchê 170 g. Serão distribuídos para os alunos do Ensino Fundamental durante o primeiro ano do projeto no município e nos mutirões que forem realizados.	Und	5000	R\$ 8,50	R\$ 42.500,00
2.3	Apostila em espiral A4 em papel reciclável, colorida, impressa frente e verso com 50fls (material de apoio para a capacitação dos professores)	Unid.	150	R\$ 30,00	R\$ 4.500,00
2.4	Apostila em espiral A4 em papel reciclável, colorida, impressa frente e verso com 50fls (material de apoio para as oficinas de reciclagem)	Unid.	120	R\$ 30,00	R\$ 3.600,00
2.5	Panfletos (4X10 / Papel reciclável) mensagem de combate ao vetor do Aedes aegypti)	Unid.	3.000	R\$ 1,50	R\$ 4.500,00
2.6	Faixa em banner para divulgação da campanha – Mensagem de erradicação ao vetor do mosquito Dengue.	Unid.	30	R\$ 50,00	R\$ 1500,00
2.7	Certificados	Unid.	270	R\$ 5,00	R\$ 1.350,00
03	<b>Material de consumo</b>				
3.1	Caneta esferográfica 1.0mm cristal azul cx com 50 unid	CX.	07	R\$ 35,00	R\$ 245,00

*R. Silva*

*me*





PREFEITURA MUNICIPAL DE IRAUÇUBA

GABINETE DO PREFEITO



3.2	Lápis Preto o Hb N°2 cx com 72 unid	Cx.	07	R\$ 37,00	R\$ 259,00
3.3	Borracha branca cx com 60 Unid	Cx.	04	R\$ 25,00	R\$ 100,00
3.4	Pasta transparente aba com elástico tamanho officio	Und.	62	R\$ 5,60	R\$ 347,20
3.5	Pasta officio AZ – lombo largo	Unid	12	R\$ 14,90	R\$ 178,80
3.6	Clips de aço niquelado caixa c/ 100	Cx	11	R\$ 3,90	R\$ 42,90
3.7	Caixa de lápis de cor grande c/ 12	Cx	15	R\$ 7,30	R\$ 109,50
3.8	Cartolina simples branca	Unid.	62	R\$ 0,80	R\$ 49,60
3.9	Cartolina dupla face colorida	Unid.	60	R\$ 1,30	R\$ 78,00
3.10	Cola branca tubo 40 g	Unid	09	R\$ 1,50	R\$ 13,50
3.11	Cola para isopor 40 g	Unid.	06	R\$ 2,30	R\$ 13,80
3.12	Estilete com cabo plástico	Unid	06	R\$ 2,50	R\$ 15,00
3.13	Fita gomada 40mm com 50 m	Unid	10	R\$ 20,10	R\$ 201,00
3.14	Papel madeira	Unid.	60	R\$ 1,00	R\$ 60,00
3.15	Perfurador pequeno	Unid.	02	R\$ 14,50	R\$ 29,00
3.16	Pincel atômico núm. 10	Unid.	30	R\$ 6,90	R\$ 207,00





PREFEITURA MUNICIPAL DE IRAUÇUBA

GABINETE DO PREFEITO



3.17	Tesoura média	Unid.	06	R\$ 11,10	R\$ 66,60
3.18	Tesoura grande	Unid.	02	R\$ 15,30	R\$ 30,60
3.19	Tinta guache caixa com 06	Unid.	15	R\$ 5,60	R\$ 84,00
3.20	Régua pastica 30 cm	Unid.	06	R\$ 0,90	R\$ 5,40
3.21	Canetinha colorida	Unid.	06	R\$ 22,85	R\$ 137,10
3.22	Copo descartável para água pct c/ 100 unid.	Pac.	06	R\$ 6,50	R\$ 39,00
3.23	Prancheta de MDF. Tamanho ofício	Unid	50	R\$ 3,90	R\$ 195,00
3.24	Papel Ofício A4, resma c/ 500 fls.	Unid.	15	R\$ 18,00	R\$ 270,00
3.25	Saco de lixo 60 lts com 10 unidades.	Pac.	30	R\$ 9,00	R\$ 270,00
3.26	Saco de lixo 110 lts com 10 unidades	Pac.	08	R\$ 36,00	R\$ 288,00
04	<b>Alimentação/Lanche no máximo 5% do repasse) Lanche pronto- suco de caixa + salgado + bolo</b> • <b>Capacitação</b> <b>=150 participantes =</b> <b>10 dias = 01 lanche =</b> <b>1500 (total)</b>	UND	1500	R\$ 6,00	R\$ 9.000,00

*Rossilho*

*M. B.*

